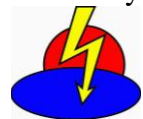


Beredskabsplan

Struer Forsyning Vand A/S



Struer Forsyning



Leverer vandet.

Indholdsfortegnelse

Side

Anvendelse.....	2
Vandforsyning i Struer Kommune.....	2
Vandværkets opgaver i forbindelse med en beredskabssituation	2
Beredskabsplanens formål	3
Lovgrundlag.....	3
Organisationen ved truet forsyningssituation	3
Hvordan hæves beredskabsniveauet og hvad vil det medføre	4
Beredskabsgruppen	5
Kommunikations- og alarmeringsplan.....	6
Alarmeringsplan.....	7
Handleplan for håndtering af en krise og truet forsyningssituation.....	8
Vandværkernes eget beredskab.....	14
Bilag 1 - Pressemeddelelse	16
Bilag 2 - Forbrugerinformation.....	17
Bilag 3 - Telefonliste.....	18
Bilag 4 - Instruks for håndtering af en akut drikkevandsforurening.....	19
Bilag 5 - Vandværkets egen håndtering af ikke beredskabsmæssige situationer	20
Bilag 6 - Særligt følsomme forbrugere	21

Anvendelse

Beredskabsplanen er gældende for almen vandforsyning i Struer kommune og omfatter derfor ikke enkelt vandforsyninger, landbrug, gartnerier og virksomheder med egen indvinding.

Beredskabsplanen er en selvstændig plan for Struer Forsyning Vand A/S, Jyllandsgade 1, 7600 Struer, og refererer til Struer Kommunes beredskabsplan.

Beredskabsplanen anvendes i situationer, hvor der skelnes imellem truede forsyningssituationer og egentlige krisesituationer.

Truede forsyningssituationer og krisesituationer:

Truede forsyningssituationer
Akut drikkevandsforurening – dårlig lugt, smag eller coliforme bakterier.
Svigt af vandforsyning i længere tidsperioder.
Uheld med kemikalietransport.

Krisesituationer
Alarm for ydre påvirkning som krig og naturkatastrofer.
Kemiske eller atomare udslip med risiko for sundhed.
Drikkevandsforureninger med erkendte sygdomstilfælde / epidemier.

Beredskabsplanen skal anvendes af kommunen, vandforsyningen og andre involverede parter til løsning af beredskabsmæssige opgaver i forbindelse med såvel varslede som uvarslede beredskabssituationer.

Beredskabsplanen tager særligt sigte på akutte og truede forsyningssituationer.

Vandforsyning i Struer Kommune

Vandforsyningen i Struer Kommune varetages bl.a. af Struer Forsyning Vand A/S, der forsyner ca. 50 % af kommunens borgere, og der er 13 private vandværker i kommunen. Bremdal, Humlum, Hjerm, Livbjerggård, Venø, Thyholm Private Fælles, Jegindø, Lyngs, Odde Sund Nord, Søndbjerg Serup Strands, Søndbjerg, Tambohus og Uglev Vandværk, som forsyner ca. 50 %.

En mere uddybende beskrivelse af de enkelte vandværker findes i Vandforsyningsplanen gældende for Struer Kommune.

Forsyningsområderne for de enkelte vandværker findes tillige i Vandforsyningsplanen.

Vandværkets opgaver i forbindelse med en beredskabssituation

I en beredskabssituation er det vandforsyningens opgave i så stort et omfang som muligt at opretholde normal vandforsyning og reetablere efter opståede tab og skader, i

det omfang det er nødvendigt. Samtidigt må visse af de almindelige drifts- og anlægsopgaver udskydes, for på den måde at anvende de rådige ressourcer på livsvigtige eller højere prioriterede opgaver.

Derfor vil vandforsyningen kunne pålægges uvante opgaver, som led i det kommunale beredskab.

Beredskabsplanens formål

Beredskabsplanens formål er, at skabe et grundlag så der så tidligt som muligt i en unormal vandforsyningssituation, kan handles hurtigt, målrettet og koordineret, samt at der kan ske en optimal udnyttelse af vandforsyningens ressourcer i en unormal vandforsyningssituation.

Lovgrundlag

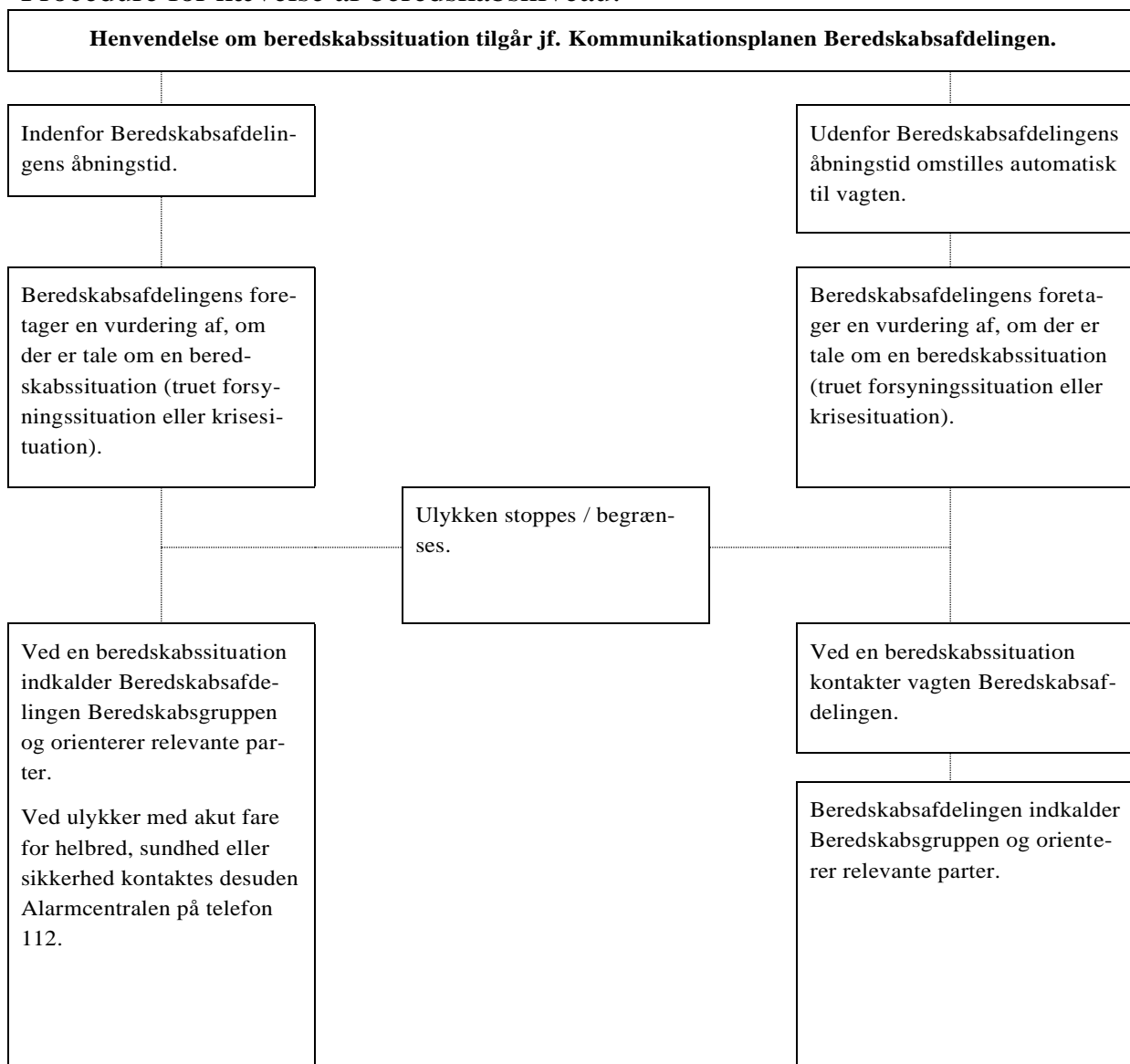
- Beredskabsloven lov nr. 1054 af 23. december 1992.
- Lov om vandforsyning.
- Lovbekendtgørelse nr. 130 af 26. februar 1999 med senere ændringer og tilhørende bekendtgørelser.
- Planlægning af beredskab for vandforsyningen - vejledning fra Miljøstyrelsen” nr. 8, 2002.

Organisationen ved truet forsyningssituation

I tilfælde af en truet forsyningssituation træder den gældende organisation for beredskabsstyring i kraft og erstatter organisationen, som er gældende ved normale driftssituationer.

Hvordan hæves beredskabsniveauet og hvad vil det medføre

Procedure for hævelse af beredskabsniveau:



Beredskabsorganisationen kan endvidere iværksættes direkte af beredskabschefen, hvilket formentlig vil være tilfældet ved større katastrofer, krig mv., hvor vandforsyning indgår som en del af et større beredskab.

Når beredskabsorganisationen er aktiveret, skal der altid være mindst én person fra Vandforsyningen disponibel fra det/de berørte vandværker.

Beredskabsgruppen

Beredskabsgruppens sammensætning er afhængig af, om der er tale om en truet forsyningsituation eller en krisesituation.

Beredskabsgruppens sammensætning fremgår af nedenstående skema:

Beredskabsgruppens sammensætning ved beredskabssituationer

	Beredskabsgruppens sammensætning	Beredskabsgruppens ledelse
Truet forsyningsituation	<ul style="list-style-type: none">• Beredskabsafdelingen• Vandforsyningen (den/de berørte vandforsyninger)• Eventuelle eksterne	Beredskabschef
Krisesituation	<ul style="list-style-type: none">• Beredskabschef• Miljøkontoret• Vandforsyningen (den/de berørte vandforsyninger)• Eventuelle eksterne	Beredskabschef

Ved krisesituationer er beredskabschefen leder af beredskabsgruppen, hvis ikke andet aftales i gruppen. Beredskabschefen leder og koordinerer hermed indsatsen med kommunens øvrige instanser og samordner med Politi og andre myndigheder.

Ved truede forsyningsituationer er beredskabsafdelingen leder af beredskabsgruppen, hvis ikke andet aftales i gruppen. Beredskabsafdelingen leder og koordinerer hermed indsatsen med kommunens øvrige instanser og samordner med Politi og andre myndigheder.

Vandforsyningens indsats ledes og koordineres af vandforsyningens repræsentant i beredskabsgruppen.

Det er lederen af vandforsyningens indsats, som skal iværksætte egentlige handlinger til udbedring af skader så som: Reparationer, desinfektion, rensning og lignende, som skal til for at vandforsyningen igen kan vende tilbage til sædvanlig produktion.

Vandværket kan trække på assistance fra Struer Kommune.

Ved beredskabssituationer, der ikke direkte omfatter vandforsyningen, indgår vandforsyningen i beredskabsgruppen som rådgiver.

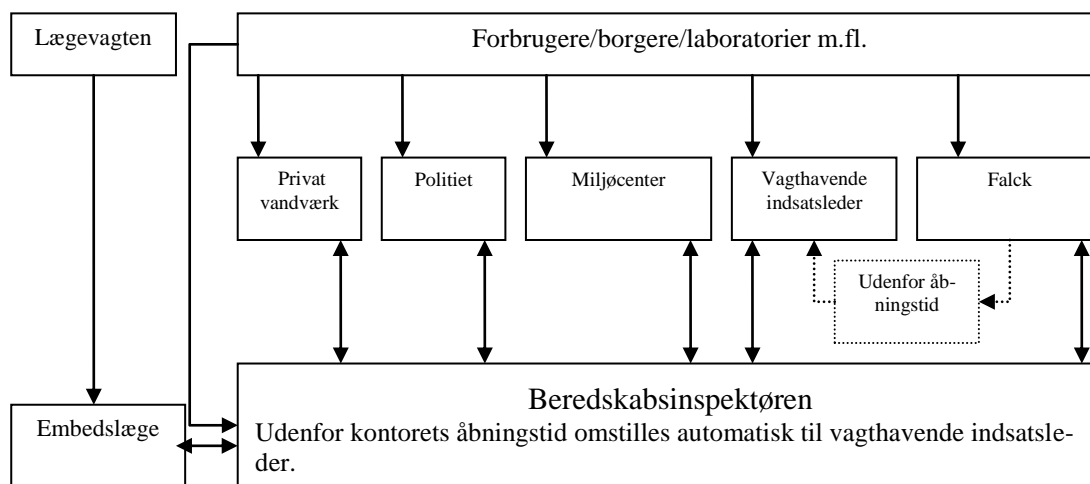
Embedslægen varetager forhold vedrørende sundhedsrisiko og fastlægger heraf følgende forholdsregler:

- Miljøkontoret indgår i beredskabsgruppen som rådgiver og tilsynsførende for kommunen
- Det vil fremgå af indkaldelsen, hvor mødestedet er.
- Beredskabsgruppen udpeger en person, der er ansvarlig for information. Delområder kan uddelegeres til relevante fag personer (Embedslægen, daglig leder af vandforsyningen etc.).

Kommunikations- og alarmeringsplan

Nedenstående kommunikationsplan beskriver, hvordan henvendelser angående en beredskabssituation skal tilgå Miljøkontoret, uanset om beredskabssituation omfatter Struer Forsyning Vand A/S eller de private vandforsyninger i Struer Kommune (udenfor beredskabsafdelingens åbningstid omstilles automatisk til vagthavende indsatsleder).

Kommunikationsplan ved beredskabssituationer



Advisering

Beredskabsafdelingen adviserer straks som følger ved en beredskabssituation:

- Det berørte vandværks kontaktperson jf. ”Fortegnelse over kontaktpersoner ved vandværker” - bilag 3.
- Embedslægeinstitutionen (kun ved drikkevandsforureninger).

Alarmeringsplan

Planen skelner mellem beredskabssituationer (truede forsyningssituationer og krisesituationer) og driftsforstyrrelser (almindelige og større).

Alarmeringsplan til beredskabsafdelingen:

Driftsforstyrrelser (ikke omfattet af beredskabsplanen)		Beredskabssituationer	
Almindelige driftsforstyrrelser.	Større driftsforstyrrelser.	Truet forsyningssituation.	Krisesituation.
<p>Beredskabsafdelingen sikrer, at henvendelsen tilgår den berørte vandforsyning.</p> <p>Vandforsyningernes interne procedurer vedr. driftsforstyrrelser følges.</p>	<p>Beredskabsafdelingen sikrer, at henvendelsen tilgår den berørte vandforsyning.</p> <p>Vandforsyningernes interne procedurer vedr. større driftsforstyrrelser følges.</p>	<p>Beredskabsafdelingen indkalder efter en situationsvurdering beredskabsgruppen og orienterer relevante parter.</p>	<p>Beredskabsafdelingen indkalder efter en situationsvurdering beredskabsgruppen og orienterer relevante parter.</p> <p>Note: Krisesituationer kan omfatte andet end vandforsyning. I sådanne situationer vil kriseberedskabet normalt iværksættes af Beredskabschefen.</p>
<p>Eksempler:</p> <p>Driftsalarm. Rørbrud. Misfarvning af vand i mindre grad. Måler- og installationsproblemer.</p>	<p>Eksempler:</p> <p>Strømfald. Rørbrud på vitale ledninger. Misfarvning/forurening af vand (isolerede anmeldelser). Misfarvning af vand i større områder som følge af ledningsarbejder mv. Stoppet behandlingsanlæg.</p>	<p>Eksempler:</p> <p>Akut drikkevandsforurening – dårlig lugt, smag eller coliforme bakterier. Svigt af vandforsyning i længere tidsperioder. Uheld med kemikalietransport.</p>	<p>Eksempler:</p> <p>Drikkevandsforureninger med erkendte sygdomstilfælde/epidemier. Alarm for ydre påvirkning som krig. Kemiske eller atomare udslip med risiko for sundhed og naturkatastrofer.</p>

Handleplan for håndtering af en krise og truet forsyningssituation

Følgende punkter beskriver en overordnet handlingsplan for bekæmpelse af en truet forsyningssituation. Instruksen er ligeledes gengivet som diagram.

Aktiviteterne er anført i den rækkefølge, som de forventes at skulle udføres i. Der vil dog ofte være tale om delvist parallelle forløb. Der skal føres logbog under hele forløbet.

Handlingsplanen tager udgangspunkt i, at beredskabsafdelingen efter en situationsvurdering har vurderet, at der i den aktuelle situation er eller kan være tale om en beredskabssituation.

Alarm indgået

Beredskabsafdelingen modtager alarm om drikkevandsforurening.

- Notér tidspunkt og hvordan melding kom!
- Notér navn og adresse på den person, der indgav alarmeren!
- Spørg om omfang og eventuelle skader!
- Begynd umiddelbart på en logbog over begivenhedsforløbet!

Ulykken stoppes/begrænses

Beredskabsafdelingen og det/de berørte vandværker aftaler (eventuelt i samråd med Embedslægen) indledende aktiviteter, som straks iværksættes til minimering af krisens omfang.

Der kan eksempelvis være tale om:

- Kontakt til politiet vedr. alarmering af befolkningen ved akut sundhedsfare (ring 112).
- Stoppe indvinding fra boringer eller udpumpning fra vandværker eller beholderanlæg.
- Aflukke forsyningen af bestemte områder.
- Påbegynder udskylning af ledninger.
- Opsætning af afspærringer og sikring af bygninger mv.

Beredskabsgruppen indkaldes

Beredskabsafdelingen indkalder beredskabsgruppen. (Udenfor beredskabsafdelingens åbningstid) indkalder vagthavende indsatsleder.

Indledende vurdering af om der kan være tale om en akut risiko

En meget væsentlig vurdering er, om forureningen har en karakter, der nødvendiggør øjeblikkelig varsel af forbrugerne, selv om der endnu ikke er skabt overblik over forureningens art, omfang osv.

Bestemmelse af forureningens art

Arten og farligheden af den opståede forurening betyder meget for, hvilken type beredskab der skal iværksættes. Derfor er en tidlig afklaring heraf vigtig.

Mulige former for forurening: Bakteriologisk forurening, kemisk forurening (fra vand, jord og luft) og radioaktivt nedfald.

Metode: Vandforsynings personale bedømmer vandkvaliteten ud fra lugt og en visuel bedømmelse samt interview af eventuelle anmeldere (eksempelvis private forbrugere) og andre forbrugere i det berørte område (naboer til begge sider undersøges altid). Så snart det er muligt skal forureningens art bestemmes gennem kontakt til laboratorier og analyser af vandprøver.

Afklaring af sundhedsrisiko og heraf følgende forholdsregler

Embedslægen forestår afklaring af den aktuelle sundhedsrisiko og anbefaler heraf følgende forholdsregler. Ved akut fare for sundheden anmodes politiet om at foretage varsling af befolkningen.

Bestemmelse af forureningskilden

Det er vigtigt hurtigst muligt at lokalisere forureningskilden, for hermed at kunne stoppe en fortsat forurening af vandforsyningen.

Mulige kilder kan bl.a. være: Forurening fra kildepladser, forurening fra vandværk, forurening fra højdebeholder/vandtårn, forurening fra indtrængning i ledningsnettet og forurening fra installationer hos forbrugerne (industri, landbrug, husholdning osv.)

Metode: Gennem analyser af vandprøver mange steder på ledningsnettet og registrering af forbrugerhenvendelser indkredses forureningen, og kilden bestemmes. I det omfang vandforsyningen har edb-ledningsnetmodeller, bruges modellerne i forbindelse med kortlægning af forureningskilden.

Når kilden er lokaliseret, skal det vurderes, om der kan foretages tiltag til sikring mod fortsat forurening, eksempelvis ved lukning af vandværker, pumpestationer m.v.

Bestemmelse af forureningens omfang/udstrækning

En nærmere fastlæggelse af forureningens omfang/udstrækning er vigtig. Hermed kan indsatsen målrettes, oprensning kan planlægges, hvis kilden er lokaliseret og stoppet, og eventuelle restriktioner i anvendelsen af vand kan begrænses til det berørte område.

Omfang/udstrækning af forureningen bestemmes ved udtagning og analysering af vandprøver på ledningsnettet og hos forbrugere. I det omfang vandforsyningen har edb-ledningsnetmodeller, bruges modellerne i forbindelse med kortlægning af forureningens udstrækning.

I takt med at forureningens omfang afgrænses, skal den fortsatte forureningsspredning minimeres ved sektionering af ledningsnettet/omlægning af forsyningsområder. Ved aflukning af områder foretages kontrol af forsyningstrykket.

Information og varsling af forbrugerne

Egentlig varsling/alarmering varetages af Politiet. Vandforsyningen forestår som udgangspunkt kun varsling efter aftale med politiet. Varsling anvendes hvis der er behov for hurtig alarmering af befolkningen ved akut sundhedsfare.

Information skal ske i henhold til beredskabsplanen. Vandforsyningen varetager information af forbrugere efter nærmere aftale med den informationsansvarlige fra beredskabsgruppen.

Afhjælpning af følgerne

Det berørte vandværk skal bistå ved udførelse af afhjælpende foranstaltninger, i det omfang det er muligt. Struer Kommune skal stå til rådighed med bistand – også ved forurening af drikkevandet ved private vandværker.

Så snart forureningskilden er lokaliseret og bragt til ophør, skal ledningsnettet renses (normalt ved udskylning). Nødvendig udskylning fastlægges eksempelvis ved beregning af vandmængder i ledningsnet mv. og kontrolleres ved udtagning af vandprøver til analyse efter nærmere aftale med Embedslægen.

Efterhånden som ledningsanlægget tages i brug, skal der tages analyser, der kan godkendes (efter aftale med embedslægen), før vandet kan frigives til drikkevandsformål.

Evaluering og erfaringsopsamling

Når situationen er normaliseret, skal indsatsen evalueres, og erfaringerne skal nedskrives. Hvis forløbet giver anledning til ændring af beredskabsplanen, skal disse ændringer foretages. Ved større, truende forureninger rapporteres til Beredskabsstyrelsen.

Information

Dette afsnit beskriver generelle retningslinier vedrørende information internt og eksternt herunder information af pressen.

Intern information af vandforsyningen

Lederen af vandforsyningens indsats har ansvaret for orientering af vandforsyningernes personale om den aktuelle situation.

Information af vandforsyningens personale skal omfatte:

- Løbende almen information (evt. via intern e-mail, opslag mv.)
- Information om i hvilket omfang vandforsyningens personale må udtale sig til pressen, forbrugere m.v., herunder information om hvordan der må og kan svares på henvendelser fra forbrugere (løbende opdatering kan være nødvendig).
- Information af vandforsyningens driftspersonale om arbejdsmiljø/sikkerhed i forbindelse med forurening mv.

Ekstern information

Beredskabsgruppen udpeger en overordnet informationsansvarlig, som har ansvaret for ekstern information. Der kan nedsættes en informationsgruppe under krisestaben, som efter nærmere aftale varetager informationsopgaver.

Denne information kan ske i form af følgende medier:

- Vandforsyningernes/kommunens hjemmeside.
- Radio/tv.
- Aviser.
- Løbeseidler.
- Personlig/telefonisk kontakt.

Information direkte fra vandforsyningen (personlig og skriftligt kontakt) i form af omdelte eller udsendte meddelelser må i beredskabssituationer som udgangspunkt kun ske efter aftale i beredskabsgruppen, og kun af personer, som er udpeget hertil. Dette forhold begrænser ikke vandforsyningens mulighed for at gribe ind og om muligt forhindre, at eksempelvis personer kommer til skade, eller en krisesituation udvikler sig.

Systematisk information af pressen er vigtig, dels for at udnytte medierne som budbringer af information til forbrugerne, dels for at sikre en dækkende beskrivelse af situationen. Beredskabsgruppen fastlægger, i hvilket omfang der anvendes presse-

der, pressemeddelelser, interviews mv. Pressen må ikke få indtryk af, at der tilbageholdes vigtige oplysninger.

Krav fra pressen om aktindsigt under sagsforløbet skal afvises.

Vandforsyningernes personale udtaler sig kun til pressen, i det omfang de er udpeget hertil.

Paradigma for pressemeddelelse og eksempel på pressemeddelelse fremgår af: Bilag 1.

Politiet har ansvar for eventuel varsling af befolkningen.

Vandforsyningerne skal være særlig opmærksomme på at kunne varetage informationen til særligt følsomme forbrugere. Vandforsyningerne skal udarbejde og vedligeholde en liste over særligt følsomme forbrugere i vandværkets forsyningsområde.

Ved al forbruger information skal følgende punkter opfyldes jf. bilag 2.

1. Tydelig overskrift, der fortæller budskabet!
2. Hvad er årsagen til meddelelsen?
3. Hvem angår meddelelsen (industri, husholdning, forbrugere tilsluttet vandværket osv.)?
4. Vandforsyningens område – hvilke forbrugere er berørt?
5. Hvad skal eller bør man gøre (kogning, nødvandforsyning mv.)?
6. Hvor længe det forventes, at forholdsreglerne bør tages (om muligt)?
7. Om der senere udsendes information, og hvordan dette vil ske?

Det er vigtigt at huske, at der også skal informeres, når problemet er løst.

Paradigma for forbrugerinformation fremgår af bilag 2. Hvis ikke særlige forhold gør sig gældende, gives forbrugerinformation på dansk. I særlige tilfælde kan det være påkrævet med information på flere sprog. Information kan med fordel forsynes med letforståelige symboler, der eksempelvis angiver, om vandet må drikkes.

Information – Struer Kommune

Informationstjenesten ved borgerservice kan bistå med information af kommunens egne ansatte, skoler, plejehjem, kommunens borgere mv. Informationstjenesten er ikke pålagt faste opgaver i forbindelse med beredskabssituationer, der vedrører vandforsyning. Borgerservice inddrages efter behov.

Nødvandforsyning kan etableres, såvel når normalforsyning er afbrudt i en længere periode, som når sundhedsfarlig forurening af vandet er konstateret, og ikke kan afhjælpes.

Nødvandforsyning kan etableres ved:

- Forsyning via nødforbindelser til andet vandværk.
- Omlægning af trykzoner og sektioner.
- Forsyning med rene slanger fra ikke forurenede trykzoner/sektioner.
- Forsyning med tankvogne, palletanke o. lign.
- Rensning af vandet hos forbrugeren (eksempelvis kloring).
- Forsyning med udlagte slanger/ledninger fra nabovandværker.
- Forsyning fra markvandingsanlæg.

Drikkevandskrav ved nødvandforsyning

Nødvandforsyning skal som udgangspunkt altid overholde drikkevandskravene. Nødvandforsyning skal holdes under bakteriologisk kontrol, og en sådan procedure fastlægges i hvert enkelt tilfælde i samråd med Embedslægen.

Kan vandforsyningen ikke opretholdes med vand, der opfylder drikkevandskravene, kan det efter drøftelse med Embedslægen overvejes at udpumpe vand af en ringere kvalitet, som enten er egnet til drikkevand og madlavning efter forudgående kogning, eller ikke er egnet til drikkevand og madlavning (industrielle formål).

Ved forsyning med vand, som ikke opfylder drikkevandskravene, kan der ud fra en konkret vurdering suppleres med opstilling af tankvogne eller lignende til drikkevand.

Vandforsyning med vand, der ikke overholder drikkevandskravene, kan være forsyning med ubehandlet råvand (forsyning via ledningsnettet udenom vandværkernes behandlingsanlæg).

En eventuel beslutning om udpumpning af vand, der ikke har drikkevandskvalitet, har de fordele, at de sanitære systemer kan anvendes, at industrier (ikke levnedsmiddelvirksomheder og andre virksomheder som fremstiller produkter, der stiller krav om drikkevandskvalitet) eventuelt kan fortsætte, samt at det normale brandberedskab fungerer.

Ved udpumpning af vand, der ikke opfylder drikkevandskravene, skal mulighederne for opdeling af ledningsnettet udnyttes, så ledningsnettet forurenes i mindst muligt omfang.

Hvis den normale drikkevandsforsyning ikke kan opretholdes med hensyn til kvalitet og kapacitet, prioriteres vandforsyningen i følgende rækkefølge:

- Drikkevand.
- Sanitærvand.
- Fødevarer-, el- og varmeproduktion.
- Anden industri.

Ved nødvandforsyning vurderes der behov for 3 - 5 liter vand pr. person pr. døgn til drikkevand og madlavning.

Vandforbruget hos de særligt følsomme forbrugere, som i en beredskabssituation kan have behov for nødvandforsyning, skal fremgå af vandforsyningernes lister over særligt følsomme forbrugere indenfor forsyningsområderne. Med hensyn til de særligt følsomme forbrugere foretages følgende prioritering/opdeling:

Prioritet 1

Forbrugere, hvor der kan være sikker- og sundhedsmæssige interesser. Eksempelvis sygehuse, plejehjem, virksomheder med produktion af afgørende sikkerhedsmæssige interesser og dyrehold (hvor vandforsyning er af afgørende betydning).

Prioritet 2

Forbrugere, hvor der kan være væsentlige funktioner, som er af betydning for samfundsøkonomi og funktioner. Eksempelvis skoler, lufthavne, læger, bestemte offentlige myndigheder og virksomheder med produktion af afgørende samfundsmæssig betydning.

Prioritet 3

Øvrige. Damefrisører.

Vandværkernes eget beredskab

Indenfor normal arbejdstid kl. 07.00 – 15.30 mandag - torsdag, fredag 07.00 -12.00 kontaktes vandforsyningen. Udenfor normal arbejdstid kontaktes el-vagten, hvis der forekommer uregelmæssigheder i vandforsyningen - bilag 5.

Telefonliste - bilag 3.

Særligt følsomme forbrugere – se bilag 6

For at listen ikke skal blive for omfattende er kun medtaget plejehjem, børnehaver, skoler og levnedsmiddelindustri, idet det antages at resterende vil blive varslet igennem andre kanaler.

Tilgængelig information

Bygningstegninger for vandværker findes på Tegnestuen, Jyllandsgade 1, 7600 Struer, og på Kontoret på Vandværket, Holstebrovej 4, 7600 Struer.

El-tegninger til alle vandværker findes på Struer Vandværk, Holstebrovej 4, 7600 Struer. Samtidig er der et sæt el-tegninger på hvert vandværk.

Tegninger over ledningsnet findes på tegnestuen, i arkivskabe og er inddelt alfabetisk efter gade-/vejnavn.

Nødstrømsanlæg/ nødvandforsyning

- **Struer Vandværk**, Holstebrovej 4, 7600 Struer, er forsynet med et transportabelt nødstrømsanlæg.
- **Kobbelhøje Vandværk**, Broholmvej 10, 7600 Struer, er forsynet med et fastmonteret nødstrømsanlæg.
- **Fousing Vandværk**, Kilenvej 6, 7600 Struer, er forsynet med et fastmonteret nødstrømsanlæg.
- **Linde Vandværk**, Vilhelmsborgvej 56a, 7600 Struer, er ikke forsynet med et nødstrømsanlæg, men kan i tilfælde af strømudfald, forsynes fra de andre vandværker ved omkobling om på ledningsnettet.

Information til forbrugere

Afdelingsleder Allan Christensen foranlediger, at der indkaldes personale til besvarelse af tlf. og forbereder udsendelse af pressemeddelelse og forbrugerinformation. Samt informerer bestyrelsesformand og direktør.

Torben Poulsen opdaterer Struer Forsyning Vand A/S's hjemmeside www.struerforsyning.dk.

Bilag 1 - Pressemeddelelse

Dato og nr.: Angiv dato samt pressemeddelelse nr. i forbindelse med sagen.

Afsender/logo:

Eksempelvis:

Struer Forsyning Vand A/S

Jyllandsgade 1

7600 Struer

Overskrift (eksempelvis: Forurening af drikkevandet ved Gimsing).

Indledning/summering af budskab: (Opsummering af hovedbudskabet).

Eksempelvis: Der er den 4. december 2004 konstateret forurening af det drikkevand, der leveres fra det offentlige ledningsnet i Gimsing i området omkring ???. Problemerne har medført, at der er indført forbud mod brugen af vandet til drikkevandsformål.

Brødtekst: (forklar i enkle vendinger hvad der er sket og konsekvenserne forbundet hermed (evt. påkrævede forholdsregler).

Beskriv hvor: Angiv det berørte område nøjagtig eventuelt suppleret med kort, som viser det påvirkede område.

Uddyb og forklar (hvis relevant): Hvordan forureningen er sket og konstateret, hvorfor forureningen er sket, og hvornår forureningen er sket.

Varighed: Hvis muligt, oplys hvor længe forureningen forventes at fortsætte.

Nye oplysninger: Hvis relevant, oplys hvornår og hvordan der bringes nye oplysninger.

Frigivelse: Anfør: Til frigivelse (dato og klokkeslæt).

Yderligere oplysninger/kontaktperson:

Navn, titel, telefonnummer og faxnummer.

Bilag 2 - Forbrugerinformation

Dato og nr.: Angiv dato samt eventuelt informationsnummer i forbindelse med sagen.

Til beboere og virksomheder i:

Overskrift (eksempelvis: Drikkevandsforurening i Gimsing.)

Indledning/summering af budskab: (Opsummering af hovedbudskabet)

Eksempelvis: Der er den 4. december 2004 konstateret forurening af det drikkevand, der leveres fra det offentlige ledningsnet i Gimsing. Problemerne kan have betydning for forbrugerne i de gader, der er nævnt ovenfor.

Vandforsyningen arbejder på at indkredse forureningen og foretager rensning af de forurenede dele af ledningsnettet.

Brødtekst: Forklar i enkle vendinger konsekvenserne forbundet hermed (evt. påkrævede forholdsregler – hvad må man ikke).

Eksempelvis: Indtil videre frarådes det at bruge vandet til drikkevandsformål og udvortes brug.

Nødvandforsyning: Hvis relevant forklar hvordan der etableres nødvandforsyning.

Eksempelvis: Der er opstillet en midlertidig aftapningsmulighed ved ??vej nr. 130, hvorfra der kan hentes drikkevand af tilfredsstillende kvalitet. Dunke udleveres, men forbrugerne opfordres til selv at medbringe dunk.

Uddyb og forklar (hvis relevant): Hvordan forureningen er sket og konstateret, hvorfor forureningen er sket, og hvornår forureningen er sket.

Varighed: Hvis muligt, oplys hvor længe forureningen forventes at fortsætte.

Yderligere information: Beskriv hvordan og hvornår der gives yderligere information.

Eksempelvis: Så snart forholdene igen er normale, eller der sker ændringer i situationen af betydning for forbrugerne, vil der blive givet besked herom.

Yderligere oplysninger/kontaktperson:

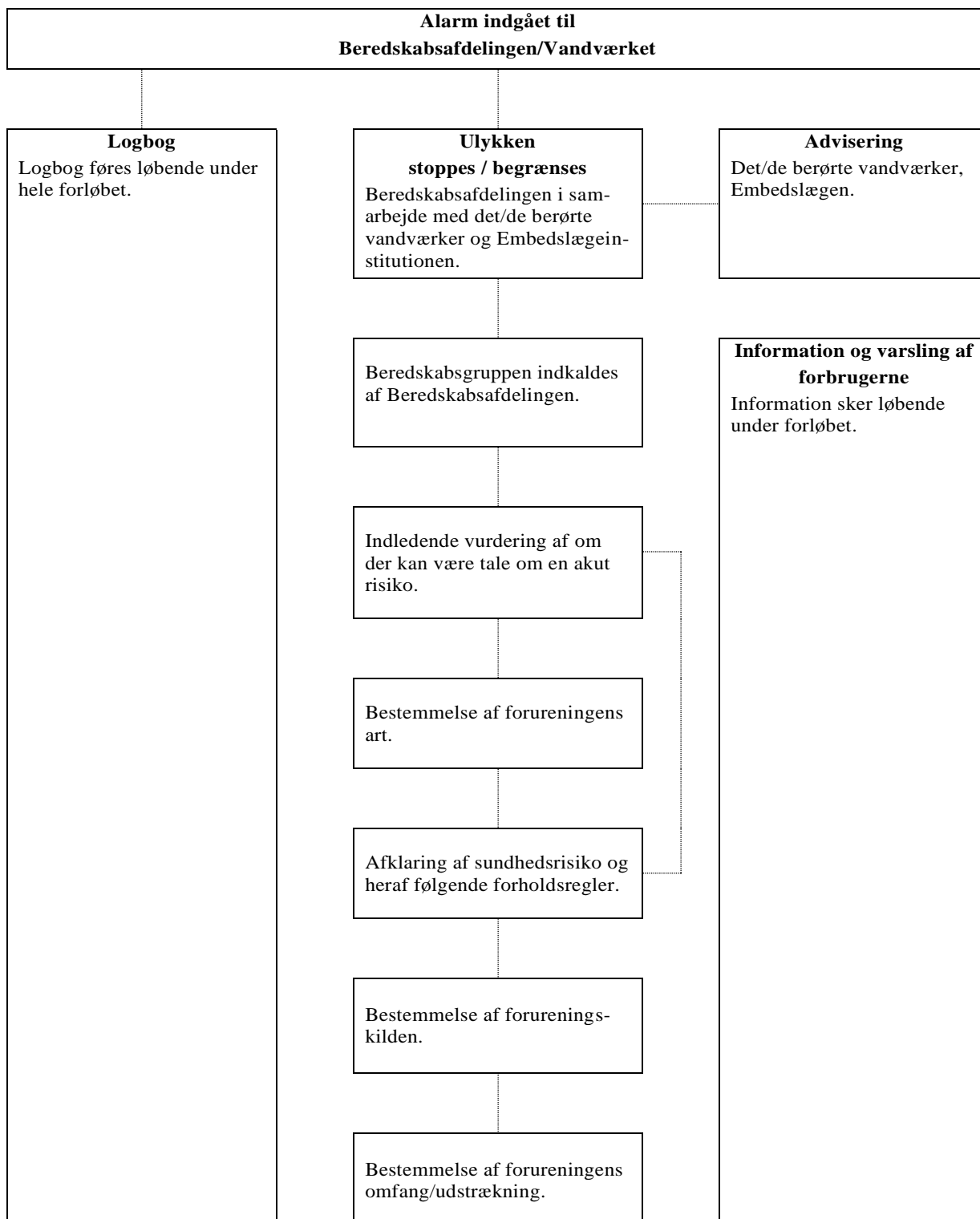
Navn, titel, telefonnummer, faxnummer og hjemmeside.

Bilag 3 - Telefonliste

Struer Forsyning Vand A/S	96 84 22 30
Elvagten i Holstebro	97 40 20 00
Elvagten i Struer	21 42 01 88
Beredskabsinspektøren	30 62 89 65
Vagt havende indsatsleder	97 99 01 12
Miljøkontoret	96 84 84 48
Miljøcenter Vestjylland	96 10 93 00
Embedslæge	72 22 79 65
Falck	99 15 31 98
Allan Christensen tilsynsførende	21 47 80 45
Kurt Østergaard	21 28 80 25
Brian Knudsen	30 33 61 92
Frank Skovgaard	30 33 91 93

I øvrigt henvises der til intern telefonliste.

Bilag 4 - Instruks for håndtering af en akut drikkevandsforurening



Bilag 5 - Vandværkets egen håndtering af ikke beredskabsmæssige situationer

Indenfor normal arbejdstid		Udenfor normal arbejdstid.	
Almindelige driftsforstyrrelser	Større driftsforstyrrelser	Almindelige driftsforstyrrelser	Større driftsforstyrrelser
<p>Administrationen sikrer, at henvendelsen tilgår vandforsyningen.</p> <p>Vandforsyningen påbegynder afhjælpning af driftsforstyrrelser.</p>	<p>Administrationen sikrer, at henvendelsen tilgår vandforsyningen.</p> <p>Vandforsyningen påbegynder afhjælpning af driftsforstyrrelser.</p> <p>Administrationen informerer berørte forbrugere.</p>	<p>Elvagten foretager vurdering af situationen. Tilkalder entreprenør og smed.</p>	<p>Elvagten kontakter vandforsyningen som overtager det videre forløb. Informerer Administrationen. Informerer Elvagten i Holstebro, hvis dette skønnes nødvendigt.</p>
Eksempler:	Eksempler:	Eksempler:	Eksempler:
<p>Driftsalarm. Rørbrud. Misfarvning af vand i mindre grad. Måler- og installationsproblemer.</p>	<p>Strømfald. Rørbrud på vitale ledninger. Misfarvning/forurening af vand (isolerede anmeldelser). Misfarvning af vand i større områder som følge af ledningsarbejder mv. Stoppet behandlingsanlæg.</p>	<p>Driftsalarm. Rørbrud. Misfarvning af vand i mindre grad.</p>	<p>Strømfald. Rørbrud på vitale ledninger. Misfarvning/forurening af vand (isolerede anmeldelser). Misfarvning af vand i større områder som følge af ledningsarbejder mv. Stoppet behandlingsanlæg.</p>

Bilag 6 - Særligt følsomme forbrugere

Struer Vandværk:

Plejehjem

Bakkely, Bjerggade 50	tlf. 97 85 09 19
Enggård Centret, Anlægsvej 6	tlf. 97 85 13 55
Vestcenter Kilen, Voldgade 14	tlf. 96 84 32 00
Aalkjærsminde, Skrænten 4	tlf. 97 85 29 77
Nordstjernen, Park Allé 16	tlf. 96 84 26 60

Skoler

Parkskolen, Park Allé 2	tlf. 97 85 11 52
Struer Borgerskole, Skolegade 5 a	tlf. 97 84 12 11
Struer Østre Skole, Gimsinghovedvej 8	tlf. 97 84 01 86
Struer Gymnasium, Jyllandsgade	tlf. 97 85 43 00
Struer Kommunale Ungdomsskole, Skolegade 5b	tlf. 97 85 37 47
Struer Erhvervsskole, Jernbanegade 7	tlf. 97 85 16 00

Haller

Struer Svømmehal, Park Allé	tlf. 97 85 30 66
Struer Hallerne, Park Allé 4	tlf. 97 85 19 67

Daginstitutioner

Bulderby Park Allé 14	tlf. 97 84 04 47
Børnehaven Bangsbo, Nørgårdsvej 4	tlf. 96 84 42 42
Børnehaven Skovhuset, Mundbjergs Allé 1	tlf. 97 84 12 99
Foldgårdsparkens Børnehave, Foldgårdsparken 1a	tlf. 97 85 10 20
Krudtuglen (Vuggestue), Grønnedal 11-13	tlf. 97 85 16 66
Krudtuglen (Børnehave), Grønnedal 11-13	tlf. 97 85 15 45
Struer Børnehave, Jyllandsgade 13	tlf. 97 85 11 56
Struerskolens Børnehave, Vesterled 5b	tlf. 97 85 34 44

Industri

Danish Crown, Kjeldsmarksvej 2	tlf. 96 84 35 00
Jutland Meat, Havnevej 8	tlf. 96 63 53 50
Struer Brød A/S Tove Grögerchen	
Indenfor alm. kontortid.	tlf. 97 85 05 33
Udenfor alm. kontortid:	tlf. 22 36 76 52
E-mail: tg@struer-brod.dk	

Kobbelhøje Vandværk:

Skoler

Struer Friskole, Drøwtæn 8	tlf. 97 85 28 14
Gimsing Skole, Drøwtæn 1	tlf. 97 85 00 03
Resen Skole, Makhølmvej 3	tlf. 97 86 13 55
Resen Friskole, Lucernemarken 14a	tlf. 97 86 18 24

Daginstitutioner

Baunegården, Drøwtæn 6a	tlf. 97 85 23 70
-------------------------	------------------

Industri

Jensens Food, Energivej 5-11	tlf. 96 84 25 50
------------------------------	------------------

Fousing Vandværk:

Plejehjem

Asp Plejecenter, Kirketoft 1	tlf. 97 48 74 22
------------------------------	------------------

Skoler

Langhøjskolen, Asp, Langhøjvej 29	tlf. 97 48 74 55
-----------------------------------	------------------

Daginstitutioner

Mariehønen, Bækvej 6, Asp	tlf. 97 48 75 88
---------------------------	------------------