



Struer Forsyning

INTERN REVISION

Program til sikring af ikke-diskriminerende adfærd

Indholdsfortegnelse

1. Indledning	3
2. De udsatte områder	6
2.1 Forretningsmæssigt følsomme oplysninger (§ 2, stk. 1, nr. 1 og 2).....	6
2.1.2 Hvilke oplysninger er følsomme.....	6
2.1.3 Program.....	8
2.2 Adgang til distributionsnettet (§ 2, stk. 1, nr. 3).....	11
2.2.1 Hvori ligger risikoen for diskriminerende adfærd	11
2.2.2 Program.....	12
2.3 Kundekontakt (§ 2, stk. 1, nr. 4)	14
2.3.1 Hvori ligger risikoen for diskriminerende adfærd	14
2.3.2 Program.....	14
2.4 Selskabsmæssig udskillelse af aktiviteter (§ 2, stk. 1, nr. 5)	18
2.4.1 Hvori ligger risikoen for diskriminerende adfærd	18
2.4.2 Hvilke aktiviteter skal udskilles.....	18
2.4.3 Kontrol med sideordnede aktiviteter.....	19
2.4.4 Program.....	19
2.5 Regnskabsmæssig adskillelse (§ 2, stk. 1, nr. 6).....	21
2.5.1 Hvori ligger risikoen for diskriminerende adfærd	21
2.5.2 Hvilke aktiviteter skal holdes regnskabsmæssig adskilt.....	21
2.5.3 Etablering af nødvendige procedurer.....	21
2.5.4 Program.....	21
2.6 Krav om habilitet (§ 2, stk. 1, nr. 7).....	24
2.6.1 Hvori ligger risikoen for diskriminerende adfærd	24
2.6.2 Er netvirksomheden omfattet af bestemmelsen	24
2.6.3 Hvori består begrænsningen og hvilke personer er omfattet	24
2.6.4 Program.....	25
2.7 Indgåelse af aftaler (§ 2, stk. 1, nr. 8)	26
2.7.1 Hvori ligger risikoen for diskriminerende adfærd	26
2.7.2 Hvilke aftaler er omfattet af bestemmelsen	26
2.7.3 Hvem er involveret ved indgåelse af aftalerne.....	26
2.7.4 Program.....	27
2.8 Prisfastsættelse (§ 2, stk. 1, nr. 9)	29
2.8.1 Hvori ligger risikoen for diskriminerende adfærd	29
2.8.2 Hvem er involveret ved prisfastsættelsen	29
2.8.3 Hvordan sikres overholdelse af lovgivningens krav	29
2.8.4 Program.....	30
3. Årsberetning.....	32
Bilag 1: Koncernoversigt	33
Bilag 2: Målerinstallation – procesoversigt	34
Bilag 3: Aftale mellem udførende selskaber i koncernen.....	35

1. Indledning

1.1 Lovgrundlaget

Elforsyningslovens § 20a foreskriver, at transmissions- og netvirksomheder skal opstille et program for intern overvågning, som beskriver virksomhedens tiltag for at forhindre diskriminerende adfærd. Bestemmelsen skal medvirke til at sikre en reel adskillelse mellem monopolaktiviteter og kommercielle aktiviteter.

Med hjemmel i elforsyningslovens § 20a har transport- og energiministeren i april 2005 udstedt en bekendtgørelse¹, der fastsætter nærmere retningslinier for, hvad et sådant program for intern overvågning skal indeholde. Bekendtgørelsen træder i kraft pr. 1. oktober 2005, og transmissions- og netvirksomhederne skal første gang rapportere herom til Energitilsynet for kalenderåret 2005. Denne rapportering skal ske senest den 1. juni 2006. Som følge af tidspunktet for bekendtgørelsens ikrafttræden kan første rapportering alene omhandle de igangsatte tiltag med etableringen af det interne overvågningsprogram.

1.2 Indhold af et program for intern overvågning

Ifølge forarbejderne til elforsyningslovens § 20 a skal en bevillingshaver opstille et program for intern overvågning, som beskriver bevillingshaverens tiltag for at sikre, at bevillingshaveren ikke diskriminerer mellem virksomheder, som bevillingshaveren har en ejermæssig relation til, og andre virksomheder. Således skal det blandt andet sikres, at adgangen til nettet sker på ikke-diskriminerende og gennemsigtige vilkår, og at virksomheder, som bevillingshaveren har interessesammenfald med, ikke favoriseres med oplysninger om kundeforhold og lignende.

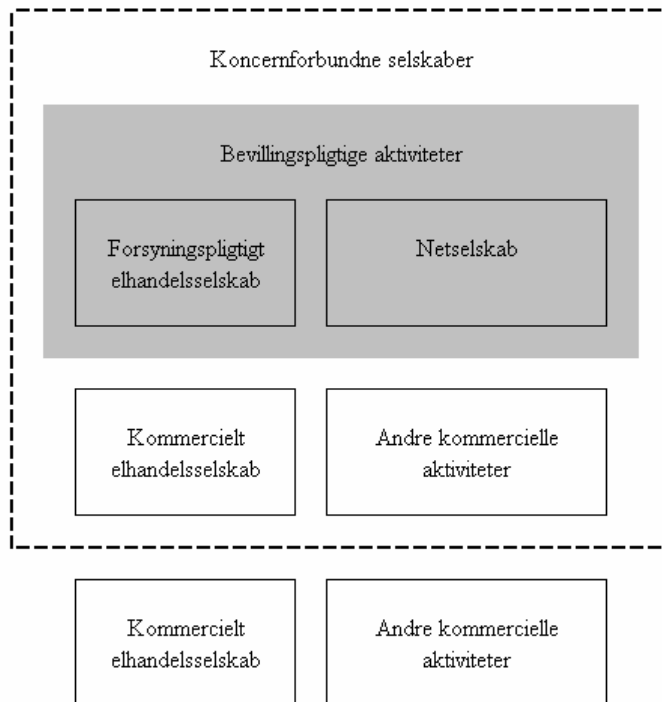
Programmet for intern overvågning skal beskrive de foranstaltninger, bevillingshaveren har truffet for at sikre, at diskriminerende adfærd overfor andre virksomheder ikke finder sted. Programmet skal bl.a. fastlægge de ansattes specifikke forpligtelser for at opfylde dette mål. Det kan være regler om, hvilke oplysninger der er fortrolige, og om, at de ansatte i deres kontakt med kunderne ikke må favorisere bestemte kommercielle selskaber.

Bevillingshaveren skal sikre, at overholdelsen af programmet kontrolleres på en passende måde. Bevillingshaveren skal udarbejde og offentliggøre en årsberetning med en beskrivelse af de truffede foranstaltninger. Ledelse i den bevillingspligtige virksomhed har ansvaret for gennemførelse af og kontrollen med programmet for intern overvågning og skal anmelde årsberetningen til Energitilsynet. Alt afhængigt af virksomhedens størrelse og behov anbefales det, der etableres en særskilt ”overvågningsorganisation” som får det overordnede ansvar for implementering, kontrol og udarbejdelse af årsberetning for det samlede interne overvågningsprogram.

¹ Bekendtgørelse 635 af 27. juni 2005 – Bekendtgørelse om program for intern overvågning for netvirksomheder, transmissionsvirksomheder og den systemansvarlige virksomhed i henhold til elforsyningsloven.

1.3 Definitioner

I programmet skelnes der flere steder mellem bevillingspligtige aktiviteter og kommercielle aktiviteter. Desuden skelnes der mellem koncernforbundne selskaber og koncerneksterne selskaber. Dette er illustreret i nedenstående figur:



Med bevillingspligtige aktiviteter menes såvel netvirksomhed som forsyningspligtig elhandel. Med kommercielle aktiviteter menes aktiviteter, der ikke er underlagt bevilling.

Struer Forsynings koncernstruktur fremgår af Bilag 1. Monopolselskaberne Struer Forsyning Elnet A/S, Struer Forsyning Fjernvarme A/S og Struer Forsyning Vand A/S er alle 100% ejede datterselskaber af Struer Forsyning Holding A/S. Struer Forsyning Elnet A/S driver netvirksomhed på baggrund af netbevilling af 19. januar 2005.

Struer Forsyning Holding A/S er 100% ejet af Struer Kommune, som har den bestemmende indflydelse på selskabet. Bestyrelsen er sammensat af 5 medlemmer udpeget af Byrådet og desuden af 3 medlemmer, hvoraf den ene er medarbejdervalgt og de to andre repræsenterer henholdsvis selskabets fjernvarmekunder og selskabets el – og vandkunder.

Ejerforholdet samt den kendsgerning at Struer Kommune udøver bestemmende indflydelse på selskabets ledelse betyder, at der er opstillet begrænsninger for selskabernes legitime kommercielle aktiviteter.

INTERN REVISION

Program for sikring af ikke-diskriminerende adfærd

Selskaberne under Struer Forsyning Holding ejer en mindretalsandel i et kommercielt elhandelsselskab og ejer ligeledes mindretals aktieposter i bevillingspligtige transmissionselskaber samt har overdraget den bevillingspligtige forsyningspligt til Scanenergi Elsalg A/S.

2. De udsatte områder

2.1 Forretningsmæssigt følsomme oplysninger (§ 2, stk. 1, nr. 1 og 2)

2.1.1 Hvori ligger risikoen for diskriminerende adfærd

Ifølge elforsyningslovens § 84a, stk. 1 må kollektive elforsyningsvirksomheder ikke forskelsbehandle brugere af systemet eller kategorier af brugere eller begunstige egne selskaber eller ejere bl.a. med hensyn til anvendelsen af forretningsmæssigt følsomme oplysninger.

Eksempelvis skal der i en koncern med både et netselskab og et elhandelsselskab etableres procedurer, der sikrer, at koncernens eget elhandelsselskab ikke får konkurrencemæssige fordele i forhold til andre elhandelsselskaber som følge af adgang til netselskabets oplysninger om kundeforhold m.m.

Et typisk risikoområde vil være i de tilfælde, hvor netvirksomheden har outsourcet en del af dets administration som f.eks. fakturerings- og opkrævningsfunktionen til et koncernforbundet selskab. Uanset outsourcing vil det fortsat være netvirksomheden, der som data-ejer skal sikre og er ansvarlige for, at dataene behandles på en måde, der opfylder de krav, der stilles til netvirksomheden. Det koncernforbundne selskab vil i denne henseende være at betragte som databehandler.

Der vil være tilfælde, hvor lovgivningens bestemmelser naturligt medfører udveksling af oplysninger, der kan have karakter af forretningsmæssigt følsomme oplysninger. Det drejer sig eksempelvis om et netselskabs rapportering af markedsdata m.m. til Energinet.dk. Udveksling af sådanne oplysninger vil være omfattet af de gældende markedsforskrifter, og kan derfor uhindret udveksles mellem markedets aktører.

Et andet tilfælde, hvor lovens bestemmelse naturligt vil medføre udveksling af oplysninger mellem en bevillingspligtig og en kommerciel aktivitet, er der, hvor et elhandelsselskab anvender lovgivningens mulighed for at drive såvel bevillingspligtig elforsyningsvirksomhed som elhandel på kommercielle vilkår i ét og samme selskab. Ved en sådan organisering af elhandelsaktiviteterne vil netselskabets lovpligtige udveksling af oplysninger med den forsyningspligtige elhandelsvirksomhed f.eks. i forbindelse med forbrugere, der ikke har valgt leverandør af el uvilkårligt medføre, at oplysninger fra den bevillingspligtige forsyningsaktivitet ikke kan holdes adskilt fra den kommercielle aktivitet. Da lovgivningen åbner mulighed for en sådan organisering, antages dette dog ikke for at være et problem i relation til overholdelse af kravene til ikke-diskriminerende adfærd.

2.1.2 Hvilke oplysninger er følsomme

Bekendtgørelsen om intern overvågning i netselskaber oplister ikke, hvilke oplysninger der skal betragtes som forretningsmæssigt følsomme oplysninger. Ifølge bekendtgørelsen skal de enkelte netselskaber i deres program for intern overvågning selv beskrive, hvilke oplysninger der er fortrolige og hvilke procedurer, der skal gælde for modtagelse og behandling af sådanne fortrolige oplysninger.

INTERN REVISION

Program for sikring af ikke-diskriminerende adfærd

Ifølge bekendtgørelsen skal fortroligheden og det interne overvågningsprogram dels gælde de forretningsmæssigt følsomme oplysninger, som netselskabet modtager under udøvelsen af sin virksomhed, dels de oplysninger om virksomhedens egne aktiviteter, som kan være forretningsmæssigt fordelagtige for andre virksomheder. Forretningsmæssigt følsomme oplysninger kan bl.a. omfatte konkrete registreringer i form af aftageprofiler og forbrugstal, betalingsmønstre, statistisk materiale samt ikke offentliggjorte planer og beslutninger.

Når det skal vurderes, hvilke oplysninger der skal behandles som fortrolige, er det naturligt at se på, hvilke oplysninger netselskabet alene har i kraft af sin monopolaktivitet, og hvilke oplysninger der kan betragtes som almindelige kundeoplysninger. Der er i de nedenstående afsnit givet enkelte eksempler herpå.

Monopoloplysninger

Netselskabet er i kraft af sin monopolaktivitet i besiddelse af en række oplysninger. Oplysningerne kan dels være kundespecifikke, dels mere aggregerede oplysninger om elforbruget inden for netselskabets bevillingsområde.

Kundespecifikke monopoloplysninger

Som eksempel på kundespecifikke oplysninger, som netselskabet alene har i kraft af sin monopolaktivitet, kan nævnes de enkelte kunders forbrugstal og forbrugsprofiler.

Set ud fra et elhandelsselskabs synsvinkel vil oplysninger om kunders forbrugstal og forbrugsprofiler være forretningsmæssigt interessante, idet oplysningerne vil kunne danne grundlag for målrettet tilbud til de enkelte kunder og derved stille et elhandelsselskab mere fordelagtigt end andre elhandelsselskaber, der ikke har oplysninger om kunder med væsentligt aftag af elektricitet.

Kundespecifikke oplysninger, som netselskabet alene har i kraft af sin monopolaktivitet, skal netselskabet behandle som fortrolige oplysninger. Der gælder dog den undtagelse, at netselskabet naturligvis er forpligtet til at videregive oplysninger om forbrugstal m.m., der er nødvendige af hensyn til leverandørskifte. Det forudsættes her, at der i sådanne tilfælde foreligger et aftaleforhold mellem kunden og elhandelsselskabet, dvs. kunden har accepteret videregivelse af oplysningerne.

Andre eksempler på kundespecifikke monopoloplysninger, der må karakteriseres som forretningsmæssigt følsomme, kan være oplysninger om en kundes restancer og andre økonomiske forhold. Såfremt netselskabet f.eks. kan konstatere, at en forbruger er i restance med sin betaling, må netselskabet ikke gøre brug af denne oplysning i andre selskaber indenfor koncernen. Noget sådant kunne ellers være et ønske i forbindelse med vurdering af et eksisterende kundeforhold eller i forbindelse med tilbudsgivning over for kunden.

Andre monopoloplysninger

Et eksempel på andre forretningsmæssigt følsomme oplysninger, som netselskabet alene har i kraft af sin monopolaktivitet, kan være oplysninger om, hvilke elhandelsselskaber der sælger elektricitet inden for netselskabets bevillingsområde. Med sådanne oplysninger vil der kunne udarbejdes markedsoversigter og lignende, ligesom et elhandelsselskab vil kunne få oplysninger om konkurrenterne og deres markedsandele.

INTERN REVISION

Program for sikring af ikke-diskriminerende adfærd

Sådanne aggregerede oplysninger om elforbruget inden for netselskabets bevillingsområde skal behandles som fortrolige og må ikke videregives af netselskabet. Dog vil netselskabet altid skulle videregive de krævede oplysninger til den systemansvarlige virksomhed.

Almindelige kundeoplysninger

Eksempler på almindelige kundeoplysninger kan være navn, adresse, e-mail mm. Da der i princippet er tale om offentligt tilgængelige oplysninger, er netselskabet ikke forpligtet til at behandle sådanne oplysninger fortroligt.

Da netselskabet ikke er forpligtet til at behandle almindelige kundeoplysninger fortrolige, kan sådanne oplysninger videregives til eksempelvis andre selskaber indenfor koncernen såvel som selskaber udenfor koncernen. Videregivelse af almindelige kundeoplysninger om erhvervs kunder kan ske umiddelbart, mens der ved videregivelse af almindelige kundeoplysninger om privatkunder vil skulle indhentes accept fra kunden.

Som det er kendt fra den finansielle sektor, kan netselskabet indhente accept fra privatkunder til videregivelse af almindelige kundeoplysninger om kunden til f.eks. andre selskaber i koncernen til brug for markedsføring og rådgivning. En sådan accept skal indhentes uanset om netselskabet ønsker at videregive oplysninger inden for koncernen eller til koncerneksterne selskaber. Accepten kan f.eks. indhentes én gang årligt i form af en positiv accept. Stiltiende accept er formentlig ikke tilstrækkelig.

Der vil ved videregivelse af almindelige kundeoplysninger skulle udarbejdes en skriftlig aftale om overdragelse af oplysninger mellem netselskabet og f.eks. elhandelsselskabet. Overdragelse af oplysninger skal ske på markedsmæssige vilkår, hvilket sandsynligvis vil medføre, at elhandelsselskabet skal betale for kundeoplysningerne.

Et væsentligt element i reglerne om ikke-diskriminerende adfærd i netselskaberne består i at sikre, at de virksomheder, som bevillingshaveren har interessesammenfald med, ikke favoriseres med oplysninger om kundeforhold og lignende. Det må derfor antages, at såfremt netselskabet har solgt almindelige kundeoplysninger til ét selskab (f.eks. koncernens eget elhandelsselskab), vil netselskabet ikke kunne nægte at sælge tilsvarende oplysninger til andre konkurrerende elhandelsselskaber.

2.1.3 Program

Formål: Med henblik på at sikre ikke-diskriminerende adfærd overfor andre interne såvel som eksterne virksomheder samt kundegrupper.

Beskrivelse:

Netvirksomheden varetager kundefregning overfor egne netkunder, samt opkræver markedsel overfor forsyningspligt kunder i eget forsyningsområde på vegne af Scanenergi Elsalg A/S. Måleoperatøropgaven vedrørende de timemålte kunder er overdraget til Scanenergi A/S.

INTERN REVISION

Program for sikring af ikke-diskriminerende adfærd

Det vurderes at de forretningsmæssigt følsomme data, hvor der er risiko for diskriminerende adfærd primært er at finde i kundeafdelingen (forbrugsafgiftskontoret), i hjemtagnings-programmet OPUS, samt i driftsafdelingen.

Risikområderne for forretningsmæssigt følsomme oplysninger er bl.a. måledataoplysninger, forbrugsprofiler, betalingsmønstre, restancer.

Adgang til informationer vedrørende timeaflyste kunder er primært hos ansatte i Scanenergi A/S (målerafdelingen), tegnestuen, kundeafdelingen samt driftsafdelingen. Adgang til informationer om restancer i det hele taget findes stort set kun i kundeafdelingen (forbrugsafgifter)

Procedure:

Der foreligger skriftlig procedure fra Scanenergi A/S om varetagelse af måleroperatøropgaven for de timeaflyste kunder, som sikrer de særlige krav til behandlingen og opbevaring af disse oplysninger. Scanenergi A/S fremsender hvert år erklæring om datafortrolighed.

For alle oplysninger i forbindelse med det frie elmarked, gælder der den undtagelse, at net-selskabet naturligvis er forpligtet til at videregive oplysninger om forbrugstal m.m., der er nødvendige af hensyn til leverandørskifte. Det forudsættes her, at der i sådanne tilfælde fore-ligger et aftaleforhold mellem kunden og elhandels-selskabet, dvs. kunden har accepteret videregivelse af oplysningerne.

Oplysninger om restancer – hvad enten det drejer sig om restancer for forsyningspligt-kunders betaling af opkrævet markeds-el og netkunders betaling af elregninger til Struer Forsyning Elnet A/S bliver udelukkende anvendt internt i kundeafdelingen og driftsafdelingen.

Der foreligger en skriftlig procedure for hjemtagning af målerdata via OPUS til brug for udskrivning af månedsafregninger. Hjemtagning af målerdata foretages af Struer Forsyning, samt Scanenergi A/S.

Kontrol:

Scanenergi A/S vil årligt blive bedt om at bekræfte proceduren vedrørende håndtering af måleoperatøropgaven.

Handling:

Introduktion

INTERN REVISION

Program for sikring af ikke-diskriminerende adfærd

I år 2007 2. kvartal afholdes internt informationsmøde for medarbejderne om betydningen af ikke-diskriminerende adfærd og udstikning af retningslinier til forebyggelse.

2.2 Adgang til distributionsnettet (§ 2, stk. 1, nr. 3)

2.2.1 Hvori ligger risikoen for diskriminerende adfærd

Transmissions- og netvirksomhederne har monopol på transport af elektricitet inden for deres respektive bevillingsområder. Som følge af selskabernes monopolstatus er et væsentligt punkt i bekendtgørelse om program for intern overvågning, at adgangen til nettet sker på ikke-diskriminerende og gennemsigtige vilkår.

Sikring af forbrugernes adgang til nettet er relevant i forbindelse med:

- tilslutning af nye brugere
- vedligeholdelse af nettet og
- udbygning af nettet

Adgang til nettet er således meget bredt defineret (adgang til enhver tid). Det skal i denne forbindelse nævnes, at flere af nedenstående forhold er omfattet af den netbenyttelsesaftale, som netselskaberne er forpligtet til at anmelde til Energitilsynet.

På helt overordnet niveau handler ikke diskriminerende adgang til distributionsnettet om, at tilslutning, vedligeholdelse og udbygning skal ske helt uafhængigt af, om de tilsluttede kunder er energikunder i " eget " eller et koncerneksternt elhandelsselskab.

Tilslutning af nye brugere

Såfremt en forbruger inden for netvirksomhedens bevillingsområde ønsker at blive tilsluttet nettet og i øvrigt opfylder de fastsatte vilkår², skal netvirksomheden give brugeren adgang til nettet. Der må i forbindelse med tilslutningen ikke ske diskriminering af den nye forbruger, f.eks. med hensyn til betaling for tilslutning eller hastigheden hvormed brugeren bliver tilsluttet. Bilag 2 angiver et procesdiagram for etablering af nye kunder.

Vedligeholdelse af nettet

Netvirksomheden skal ligeledes sørge for en sådan vedligeholdelse af nettet, at hensynet til leveringssikkerhed tilgodeses på tilfredsstillende vis. Vedligeholdelse af den yderste periferi af nettet må ikke neddrøses, blot fordi en eventuel defekt alene vil berøre få brugere. En sådan neddrøsing af vedligeholdelsen kan betragtes som diskrimination af brugere tilsluttet i periferien af nettet. Det forudsættes naturligvis, at netvirksomheden handler rimeligt og rationelt i henhold til gældende infrastruktur og geografi.

Udbygning af nettet

Kravet om forbrugernes adgang til nettet indvirker også på netvirksomhedens pligt til udbygning af det eksisterende net. For at sikre alle forbrugerne inden for bevillingsområdet adgang til nettet kræves det, at nettet løbende udbygges i forbindelse med etablering af nye huse eller kvarterer, ved opførelse af nye fabrikker eller industriområder eller ved opførelse af decentrale kraftvarmeanlæg, vindmøller eller andre decentrale producenter. Kravet om udbygning gælder dels udstrækningen af nettet, dels dimensioneringen af nettet.

² Betaling for tilslutning til nettet er et af vilkårene. Prissætning behandles i denne vejledning i særskilt kapitel.

INTERN REVISION

Program for sikring af ikke-diskriminerende adfærd

Netvirksomheden skal således i forbindelse med sin planlægning sikre at nettet udbygges så nye brugere inden for en rimelig frist kan blive tilsluttet nettet, ligesom eksisterende brugere kan få transporteret den mængde elektricitet, som de har behov for.

2.2.2 Program

Formål: Med henblik på at sikre ikke-diskriminerende adfærd overfor andre interne såvel som eksterne virksomheder samt kundegrupper.

Beskrivelse:

Måler og installation.

Behandling af henvendelser og booking af tid for opgaverne sker i indkommende rækkefølge. Tiden for respons og igangsætning af opgaverne fra henvendelserne afhænger af opgavens type og omfang, som målsætning bliver alle opgavebehandlinger påbegyndt senest to arbejdsdage efter henvendelsen. Ens arbejdsopgaver bliver behandlet ens og alle materialer og timeforbrug skrives på udleveret arbejdseddelse af montøren.

Forbrugere tilsluttes i henhold til ”Tilslutningsbestemmelser for el-levering”.

Vedligeholdelse af nettet.

Det kommende års vedligeholdelse lægges hovedsageligt i faste rammer ved budgetlægningen. Prioriteringerne fastlægges ud fra saglige og objektive kriterier på baggrund af det detaljerede kendskab til nettet og stationerne og på baggrund af ad hoc analyser af stationernes tilstand, herunder termografiske tilstandsvurderinger af transformere og tilslutningspunkter og skabe.

Udbygning af nettet.

Revurdering og udvidelsen af distributionsnettet sker i takt med fremsendelse af byggetilladelser fra kommunens afdeling for Byg og Miljø. På to årlige lednings- og koordineringsmøder mellem Teknisk Forvaltning og Struer Forsyning drøftes de udviklingsmæssige perspektiver, og udvidelser og sammengravninger planlægges. Nye projekter for det kommende år medtages på Struer Forsyning Elnet A/S' budget.

Kontrol:

Al henvendelse om målere og målerinstallationer tilgår enten forbrugerservice eller kabelmesteren under hvem området sorteres. Kabelmesteren modtager og indestår for Installationsblankettens korrekte udfyldelse og har forpligtelsen til opfølgning. Forbrugerservice har adgang til Installationsblanketten for indhentning af oplysninger og uafhængig kontrol.

INTERN REVISION

Program for sikring af ikke-diskriminerende adfærd

Den løbende vedligeholdelse af nettet, skabe og stationer foregår efter en afbalanceret og saglig underbygget plan, og som er genstand for ledelsens bevågenhed, både ud fra såvel økonomiske som ud fra leveringssikkerhedsmæssige hensyn.

Beslutning om udbygning af nettet er en ledelsesopgave, hvilket sikrer at der er flere øjne der bedømmer at det sker på en afbalanceret måde og efter saglige kriterier

Handling:

I år 2007 2. kvartal afholdes internt informationsmøde for medarbejderne om betydningen af ikke-diskriminerende adfærd og udstikning af retningslinier til forebyggelse.

2.3 Kundekontakt (§ 2, stk. 1, nr. 4)

2.3.1 Hvori ligger risikoen for diskriminerende adfærd

Bekendtgørelse om program for intern overvågning foreskriver, at transmissions- og netvirksomhederne som led i at forhindre diskriminerende adfærd skal foretage de nødvendige tiltag for at sikre, at netselskabet ikke i sin kundekontakt favoriserer bestemte selskaber - det gælder såvel koncerninterne som koncerneksterne selskaber.

Tiltag til at sikre, at der ikke sker favorisering i forbindelse med transmissions- eller netvirksomhedernes kundekontakt kan opdeles i:

- Mundtlig kontakt (dvs. typisk telefonisk henvendelse)
- Skriftlig kontakt (typisk ved udsendelse af regninger og markedsføringsmateriale)

Et eksempel på en oplagt risiko for diskriminerende adfærd i forbindelse med netselskabets mundtlige kontakt kan være i forbindelse med en kundes forespørgsel om mulighederne for leverandørskifte. Her er der en oplagt risiko for, at der vil ske henvisning til koncernens eget elhandelsselskab.

I forbindelse med netvirksomhedens skriftlige kontakt med en kunde kan risikoen for den diskriminerende adfærd bestå i, at et af koncernens kommercielle selskaber i forbindelse med udsendelse af materiale fra netselskabet ”brandes”, så kunden foranlediges til at tro, at det er det kommercielle selskab, han/hun er kunde hos³.

2.3.2 Program

Formål: Med henblik på at sikre ikke-diskriminerende adfærd overfor andre interne såvel som eksterne virksomheder samt kunde grupper.

Beskrivelse:

Medarbejdere i selskabets kundeafdeling orienteres om formålet med etablering af det interne program i netvirksomheden, samt de særlige risici for diskriminerende adfærd, der knytter sig til den mundtlige (telefoniske) og skriftlige (elregninger) kontakt med kunder/virksomheder.

Risikoområderne ved kundekontakt omfatter bl.a. generel kundekontakt, leverandør/installatørhenvi sning, udformningen af netselskabets regning, samt evt. brug af markeds-føringsmateriale sammen med netselskabets regning.

Nedenfor er listet et par eksempler på mundtlig og skriftligt kontakt, samt til dels procedure for besvarelse, så diskriminerende adfærd forhindres.

³ Det skal i den forbindelse bemærkes, at markedsføringslovens regler om god markedsføringssskik gælder alle private erhvervs virksomheder og offentlige virksomheder, der kan sidestilles hermed.

Procedurer:

○ **Mundtlig kontakt**

Alle henvendelser der sker telefonisk til Struer Forsyning bliver besvaret af kundeafdelingens personale idet varetagelse af telefonomstilling sker via kundeafdelingen.

Henvendelser der vedrører forbrugsafgifter besvares af personalet i kundeafdelingen. Drejer det sig om spørgsmål vedr. restancer, besvares henvendelsen af Inkassomedarbejderen. Øvrige henvendelser viderestilles til de respektive afdelinger.

Det er vidt forskelligt hvilke telefoniske henvendelser der kommer til Struer Forsyning - her er et par eksempler:

Meddelelse om fraflytning:

Der trækkes et aflæsningsbilag hvorpå der anføres fraflytningsdato, oplysninger om ny ejer/lejer og hvordan flytteaflæsning skal foretages (om vi skal aflæse eller kunden selv gør det). Alle personer i forbrugsafdelingen/inkassoafdeling besvarer sådanne henvendelser.

Henvendelse om leverandørskift:

Hvis en kunde henvender sig angående mulighed for at skifte el-leverandør skal der henvises til www.elpristavlen.dk, hvor kunden har mulighed for at se hvilke leverandører der kan vælges, samt sammenligne priser. Kunden informeres endvidere om, at der fremover vil blive fremsendt 2 fakturaer på elforbruget. Netselskabet opkræver nettariffer, statsafgifter, samt administrationsomkostninger. El-leverandøren opkræver ”markedsel”. Kundeservice giver kunden en objektiv og nuanceret rådgivning, hvor der nævnes firmanavne og muligheder, men der lægges ikke vægt på Struer Forsynings tilknytning til Scanenergi A/S.

Henvendelse om aconto-ændring:

Hvis en kunde henvender sig angående mulighed for at få ændret aconto-raterne, anmodes der om at få en kontrolaflæsning af måler(e), hvorefter der regnes på forbruget for at se, om der er grundlag for en nedsættelse. Hvis det er en ændring af rater i opadgående retning, ændres raterne uden videre.

Henvendelse fra ejendomsmægler:

Der kommer jævnligt forespørgsler fra ejendomsmæglere om at få tilsendt en kundes års/ flytteopgørelse. I henhold til persondataloven må en virksomhed ikke videregive oplysninger om en forbruger til en anden virksomhed til brug ved markedsføring eller anvende oplysningerne på vegne af en anden virksomhed i dette øjemed, medmindre forbrugeren har givet sit udtrykkelige samtykke hertil. Derfor anmoder vi

ejendomsmægleren om at sende en telefax med kundens samtykke, forinden der fremsendes kopi af opgørelsen.

Henvisning til installatører:

Der henvises aldrig til navngivne installatører, men kunden opfordres i stedet til at slå op i telefonbogen.

○ **Skriftlig kontakt**

Alle nye kunder får tilsendt et ”velkomstbrev”. Brevet oplyser kunden om bl.a. målernummer, målerstand ved indflytning, aftennummer, forventet forbrug, antal acontorater, forfaldstidspunkter, samt diverse omkring leveringsbestemmelser, klageadgang m.v. Endvidere er der information specielt til elkunder omkring det frie elmarked (ikke speciel henvisning til bestemt leverandør). Velkomstbrevet fremsendes i ht. bekendtgørelse om forbrugerbeskyttelse nr. 380 af 20. april 2005, hvor der er krav om at give kunderne en række informationer.

Efterfølgende får kunden successivt tilsendt de rater som kunden kan nå at modtage, for den resterende del af året. Acontoraten er påført mange af de samme oplysninger som i velkomstbrevet. Der fremsendes selvaflæsningskort ultimo november måned, hvorefter der laves en årsopgørelse inkl. 1. rate for nyt år, som kunden får tilsendt ultimo januar måned.

○ **Elektronisk kontakt**

Hvis en kunde retter elektronisk henvendelse til kundeafdelingen ved at der fremsendes en mail, bliver henvendelsen normalt besvaret samme dag vi modtager den. Hvis henvendelsen ikke kan besvares lige her og nu sendes der en bekræftelse til kunden om, at vi har modtaget henvendelsen, samt besked om hvornår kunden kan forvente et svar. Alle mail-henvendelser samt svar bliver opbevaret i mappe i kundeafdelingen (henvendelser vedr. forbrugsafgifter)

Leverandørskift fremsendes elektronisk via programmet ”Change” (KMD)

I kundeafdelingen holdes øje med indkomne leverandørskift, idet vi har en forpligtelse til at bekræfte fremsendte leverandørskift inden for 2 timer. Systemet er sat op til automatisk at bekræfte et leverandørskift. Anmeldelse af leverandørskift må tidligst ske 2 måneder før den ønskede skæringsdato, der skal være et månedsskift, og senest én måned før. Der er 5 arbejdsdages frist for el-leverandøren til at annullere et godkendt leverandørskift, og fristen løber fra anmeldelsestidspunktet.

Et leverandørskifte kan dog også sendes med kort varsel f.eks. på grund af tekniske problemer. Dette kan benyttes til og med 5. arbejdsdag måneden inden skiftet. Leverandøren mister dog herved sin fortrydelsesret.

INTERN REVISION

Program for sikring af ikke-diskriminerende adfærd

Hvis en el-leverandør f.eks sender et leverandørskift for sent eller der i øvrigt er fejl ved leverandørskiftet fremsendes der en elektronisk afvisning til el-leverandøren med besked om årsagen til afvisningen.

Kontrol:

Egenkontrol
Selskabets størrelse og aktivitetsomfang medvirker til tæt opfølgning

Handling:

I år 2007 2. kvartal afholdes internt informationsmøde for medarbejderne om betydningen af ikke-diskriminerende adfærd og udstikning af retningslinier til forebyggelse.

2.4 Selskabsmæssig udskillelse af aktiviteter (§ 2, stk. 1, nr. 5)

2.4.1 Hvori ligger risikoen for diskriminerende adfærd

For at hindre krydssubsidiering mellem monopol- og konkurrenceudsatte aktiviteter, er der i elforsyningslovens § 47 indføjet en bestemmelse om, at bevilling til drift af transmissions- og netvirksomhed alene gives til selskaber, der udelukkende driver aktiviteter, der ligger indenfor bevillingen. Der er således krav om, at aktiviteter, der ligger udenfor bevillingen, skal udskilles i selvstændige selskaber.

Såfremt det var muligt for en netvirksomhed at udøve andre konkurrenceudsatte aktiviteter inden for selve netvirksomheden, ville der være en forøget risiko for, at de konkurrenceudsatte aktiviteter favoriseres med oplysninger om kundeforhold og lignende. Dette ville være at betragte som en diskriminerende adfærd over for andre virksomheder

Et eksempel herpå kunne være en netvirksomhed, der udover at drive netvirksomhed også driver installatørvirksomhed. I sådanne tilfælde ville der være øget risiko for, at netvirksomhedens installatørvirksomhed som følge af det organisatoriske og ejermæssige interessesammenfald blev favoriseret i forhold til andre selvstændige installatørvirksomheder f.eks. med oplysninger om, at en bestemt forbruger stod for at skulle have etableret/ændret en stikledning. En sådan favorisering ville være at betragte som diskriminerende adfærd fra netvirksomhedens side. Det skal bemærkes, at ovenstående alene er medtaget for at illustrere baggrunden for reglerne om selskabsmæssig udskillelse af aktiviteter, og at elforsyningsloven forbyder den beskrevne organisering, medmindre den kan finde sted inden for reglerne om 5 % tilknyttede aktiviteter.

2.4.2 Hvilke aktiviteter skal udskilles

Som udgangspunkt må netvirksomheden alene udøve aktivitet, der ligger inden for bevillingen. Alle øvrige aktiviteter skal således som hovedregel udskilles i andre selskaber.

Det kan i nogle tilfælde være vanskeligt at vurdere, hvorvidt en aktivitet ligger inden for eller uden for bevillingen. For at imødegå denne problemstilling er det ifølge bekendtgørelse om sideordnet aktivitet⁴ muligt for en netvirksomhed at udøve såkaldt sideordnet aktivitet med tilknytning til den bevillingspligtige aktivitet i begrænset omfang⁵. Såfremt omfanget af de sideordnede aktiviteter overstiger 5 % af omsætningen i netvirksomheden, er der krav om, at den sideordnede aktivitet udskilles i et selvstændigt selskab.

Udover egentlig sideordnet aktivitet sælger eller udlejer flere netvirksomheder overskydende kapacitet som f.eks. mandskab, driftsmateriel, lokaler m.m. på kommercielle vilkår. En sådan aktivitet kræves i sagens natur ikke udskilt i et selvstændigt selskab. I stedet er der ved den økonomiske regulering af netvirksomhederne taget højde herfor ved at sådanne andre indtægter, som netvirksomheden opnår ved driften af den bevillingspligtige aktivitet, skal medregnes til de

⁴ Bekendtgørelse 358 af 20. maj 2003 om undtagelse af anlæg og sideordnede aktiviteter fra elforsynings-loven.

⁵ Det er et krav, at den sideordnede aktivitet holdes regnskabsmæssigt adskilt fra netvirksomheden jf. kapitel 6 om regnskabsmæssig adskillelse.

INTERN REVISION

Program for sikring af ikke-diskriminerende adfærd

primære indtægter fra den bevillingspligtige aktivitet. På denne måde hindres krydssubsidiering mellem netvirksomheden og konkurrenceudsatte aktiviteter.

2.4.3 Kontrol med sideordnede aktiviteter

Der bør udarbejdes en overordnet beskrivelse af eventuel koncernstruktur med angivelse af, hvilke hovedopgaver der varetages i de forskellige selskaber.

Herudover bør der foretages en særskilt kortlægning af de forskellige aktiviteter, der udøves inden for netvirksomheden. På baggrund heraf kan der foretages en vurdering af, om hver enkelt aktivitet kan udøves inden for netvirksomheden eller om aktiviteten skal udskilles i et selvstændigt selskab.

Udover kortlægning af aktiviteterne i netvirksomheden bør der årligt føres kontrol med, om omfanget af de sideordnede aktiviteter overstiger den tilladte bagatelgrænse, således at aktiviteterne skal udskilles i et selvstændigt selskab.

2.4.4 Program

Formål: Med henblik på at sikre ikke-diskriminerende adfærd overfor andre interne såvel som eksterne virksomheder samt kundegrupper.

Beskrivelse:

Ved alle netbevillingsopgaver og sideordnede aktiviteter oprettes sagerne af projektlederen med sags nr. under tilhørende bogføringsgruppe, som har reference i kontoplanen. Materialer og timeforbrug der belaster en given opgave noteres af montøren på udleveret arbejdseddell. Der faktureres en gang hver måned på løbende sager når omkostningerne for den tilhørende periode er bogført, og projekter som har status ”regning ved færdigmelding” faktureres når sagen er klar til afslutning. Alle varer og mandetimer er oprettet i Elnet A/S lagersystem med samme dækningsgrad, hvor tilbudsgivning umuliggøres, for at sikre mod diskrimination. Adskillelsen for arbejdsgrænser og bogføringsgruppeopdeling ses på følgende sider hvor sammenblanding nøje overvåges.

Procedure:

1. Arbejdsomfang vurderes.

Projektlederen opretter, udskriver og tilføjer arbejdsbeskrivelse.
Materialebestilling planlægges.

2. Arbejdseddell med valgt sags nr. og arbejdsbeskrivelse udleveres.

El-montøren påbegynder arbejdet med valgte komponenter.
Løbende kontroller projektlederen arbejdet.

INTERN REVISION

Program for sikring af ikke-diskriminerende adfærd

3. Arbejdsafslutning

El-montøren afleverer ugentlig arbejdssedler med komponent og timeforbrug, som bogføres på de respektive sager.

4. Fakturering

Arbejdssedlerne og udefra kommende ydelser kontrolleres af projektlederen og bogføres på sagen før fakturering.

Kontrol:

Det kontrolleres månedlig af projektlederen at regnskabet med bogførte timer og materialeforbrug stemmer.

Bestyrelsen i samarbejde med ledelsen godkender afdelingens budgetter og årsregnskab.

Handling:

I år 2007 2. kvartal afholdes internt informationsmøde for medarbejderne om betydningen af ikke-diskriminerende adfærd og udstikning af retningslinier til forebyggelse.

Der afholdes månedlig afdelingsmøde hvor evt. fejl og korrigerende handling drøftes. Nye tiltag fremgår af referatet, som efterfølgende iværksættes.

2.5 Regnskabsmæssig adskillelse (§ 2, stk. 1, nr. 6)

2.5.1 Hvori ligger risikoen for diskriminerende adfærd

Baggrunden for kravet om regnskabsmæssig adskillelse er at hindre krydssubsidiering mellem monopol- og konkurrenceudsatte aktiviteter. Eksempelvis må konkurrenceudsatte aktiviteter hverken helt eller delvist finansieres af netvirksomheden.

Kravet om regnskabsmæssig adskillelse af aktiviteter hænger sammen med kravet om selskabsmæssig udskillelse af aktiviteter, der ligger uden for bevillingen. For yderligere omtale henvises derfor til det foregående kapitel herom.

2.5.2 Hvilke aktiviteter skal holdes regnskabsmæssig adskilt

Da der i en netvirksomhed alene må udføres aktiviteter, der ligger inden for bevillingen, kan kravet om regnskabsmæssig adskillelse synes overflødigt. Som nævnt i det særskilte kapitel om krav til selskabsmæssig udskillelse af aktiviteter, har netvirksomhederne imidlertid mulighed for i begrænset omfang at udøve såkaldt sideordnet aktivitet med tilknytning til den bevillingspligtige aktivitet⁶. Sådanne sideordnede aktiviteter skal holdes regnskabsmæssigt adskilte fra den bevillingspligtige aktivitet.

2.5.3 Etablering af nødvendige procedurer

I forbindelse med den kortlægning af de forskellige aktiviteter, der udøves inden for netvirksomheden, som blev anbefalet i kapitel 5, bør det påses, at der er foretaget behørig regnskabsmæssig adskillelse af de sideordnede aktiviteter. I praksis kan den regnskabsmæssige adskillelse (afhængigt af omfanget af de sideordnede aktiviteter) bestå i oprettelse af særskilte finanskonti i kontoplanen eller en særskilt bogføringskreds til brug for registrering af de sideordnede aktiviteter.

Udover oprettelse af særskilte finanskonti til de sideordnede aktiviteter skal der etableres procedurer, der sikrer, at de sideordnede aktiviteter behandles, som om der var tale om et selvstændigt selskab. Således bør der ske en kortlægning af de afdelinger i netvirksomheden, som de sideordnede aktiviteter belaster. Denne kortlægning dokumenteres og danner herefter baggrund for fordeling af en andel af netvirksomhedens omkostninger (f.eks. administrationsomkostninger) til de sideordnede aktiviteter. Indtægter og udgifter, der direkte vedrører de sideordnede aktiviteter registreres regnskabsmæssigt direkte under de sideordnede aktiviteter.

2.5.4 Program

Formål: Med henblik på at sikre ikke-diskriminerende adfærd overfor andre interne såvel som eksterne virksomheder samt kundegrupper.

⁶ Bekendtgørelse 358 af 20. maj 2003 om undtagelse af anlæg og sideordnede aktiviteter fra elforsynings-loven. Der gælder særlige regler for kommunalt ejet netselskabet.

Beskrivelse:

1. Organisation

Den samlede multiforsyningsvirksomhed fremgår af selskabsorganisationsplanen, som viser en opdeling i selvstændige juridiske enheder og som i alle henseender mindsker risikoen for selskabsmæssig sammenblanding og favorisering. Mellem de forskellige juridiske enheder er der skriftlige aftaler om samhandel og samarbejde.

2. Kontoplan

For alle selskaber er der etableret et vigtigt grundlag for den sande økonomiske adfærd i form af kontoplaner.

Kontoplanen for Elnet A/S falder i 2 dele.

Den ene del omhandler de økonomiske og finansielle transaktioner der er knyttet til de bevillingsmæssige aktiviteter hidrørende fra netbevillingen.

Den anden del omhandler de økonomiske og finansielle transaktioner der hidrører fra den sideordnede aktivitet.

De respektive dele af kontoplanen er opført med opdelinger, der via logisk navngivning med stor sandsynlighed sikrer, at der ikke forekommer fejlkonteringer.

Procedure:

Modtagelse af ekstern post og fakturaer

Al post modtages centralt af det administrerende selskab og fordeles efterfølgende til de operative afdelingers ledelse. Denne procedure sikrer en stor grad af gennemsigtighed i de regnskabsmæssige handlinger.

Anvisning af fakturaer

Anvisningerne følger de interne procedurer for disponeringsrettigheder og beføjelser. De anvisende personer modtager hver uge fakturaer til anvisning.

Betaling

Betalingerne af fakturaer aktiveres ved elektroniske pengetransaktioner. Rettidige betalinger sikres ved anvisningsprocedurer og udnyttelse af betalingssoftware.

Kontrol:

Egenkontrol

INTERN REVISION

Program for sikring af ikke-diskriminerende adfærd

Gennem inddragelse af beslutninger i den overskuelige selskabsmæssige struktur, hvor vor inddragelse i elhandel er begrænset til at være mindretalsaktionær i et selskab udenfor koncernen, og til varetagelse af leverandørskift, er egenkontrollen og oplysning et betydende element til sikring af at der ikke diskrimineres.

Adskillelse af anvisning og betaling

Ved adskillelse af funktionerne anvisning og betaling af fakturaer sikres i størst mulig udstrækning mod diskriminerende adfærd.

Revision

I forbindelse med den årlige regnskabsaflæggelse er der særlig opmærksomhed på størrelsen af den sideordnede aktivitet, idet den er regnskabsmæssigt integreret i netvirksomheden. Kontoplanen tager højde for den nødvendige gennemsigtighed. Der udarbejdes en opgørelse, der udviser hvilken andel den sideordnede aktivitet udgør af Elnets samlede omsætning.

Handling:

Introduktion

I år 2007 2. kvartal afholdes intern informationmøde for medarbejderne om betydningen af regnskabsmæssig adskillelse.

Opfølgning

Stikprøvevis kontrol og drøftelse af erfaringer

2.6 Krav om habilitet (§ 2, stk. 1, nr. 7)

2.6.1 Hvori ligger risikoen for diskriminerende adfærd

Et væsentligt middel til at forhindre diskriminerende adfærd i netvirksomheder har fra lovgivers side været at sikre en reel adskillelse mellem monopolaktiviteter og kommercielle aktiviteter.

Udover ejermæssig adskillelse af monopolaktiviteten og andre kommercielle aktiviteter er der i elforsyningsloven indført krav om selskabsmæssig udskillelse af kommercielle aktiviteter forud for opnåelse af bevilling til at drive netvirksomhed. Herudover er der i elforsyningslovens § 45 indført regler om, at der ikke må være ledelsesmæssigt sammenfald mellem monopolvirksomheden og virksomheder med kommercielle aktiviteter.

2.6.2 Er netvirksomheden omfattet af bestemmelsen

Elforsyningslovens forbud mod ledelsesmæssigt sammenfald mellem monopolvirksomheden og virksomheder med kommercielle aktiviteter gælder alene for transmissions- og netvirksomheder med 100.000 forbrugere eller flere. Således vil langt de fleste mindre og mellemstore netvirksomheder være undtaget fra bestemmelserne.

Reglerne om habilitet vedrører alene de største transmissions- og netselskaber, der bør/skal foretage en indgående analyse af, hvordan de kan overholde habilitetsreglerne.

2.6.3 Hvori består begrænsningen og hvilke personer er omfattet

Reglerne i elforsyningslovens § 45 medfører forbud mod at nedenstående personer direkte eller indirekte deltager i driften eller ledelsen af en koncernforbundet:

- elproduktionsvirksomhed,
- elhandelsvirksomhed eller
- en koncernforbundet virksomhed, der direkte eller indirekte ejer disse,

med mindre der er tale om en kollektiv elforsyningsvirksomhed. Reglerne gælder følgende personer i en transmissions- eller netvirksomhed:

- Bestyrelsesmedlemmer⁷
- Direktører
- Vicedirektører
- Underdirektører
- Ledende medarbejdere

⁷ Bestyrelsesmedlemmer kan dog sidde både i 1) enten elproduktionsvirksomhed eller elhandelsvirksomhed og 2) i koncernforbundet virksomhed, der direkte eller indirekte ejer denne elproduktionsvirksomhed eller elhandelsvirksomhed.

INTERN REVISION

Program for sikring af ikke-diskriminerende adfærd

Der gælder særlige overgangsbestemmelser for ovennævnte personer, der muliggør at flere hverv kan opretholdes til udgangen af 2006 (henholdsvis til udgangen af aktuelle valgperiode).

2.6.4 Program

Selskabet indeholdende monopolaktiviteterne har i alt ca. 6000 kunder, hvorfor krav om ledelsesmæssig adskillelse bortfalder. Habilitet i ledelse og bestyrelse er som følge evident opfyldt.

2.7 Indgåelse af aftaler (§ 2, stk. 1, nr. 8)

2.7.1 Hvori ligger risikoen for diskriminerende adfærd

Ifølge elforsyningslovens § 46 skal aftaler, som kollektive elforsyningsvirksomheder indgår med andre selskaber, foreligge i skriftlig form på aftaletidspunktet. Energitilsynet kan endvidere kræve dokumentation for, hvordan priser og vilkår er fastsat. Reglerne i elforsyningslovens § 46 gælder alle aftaler indgået med såvel koncernforbundne selskaber som koncerneksterne selskaber. Reglerne er ikke væsentligt forskellige fra de regler om dokumentation for interne afregningspriser og i danske koncerner, som Skat indførte fra 1. januar 2005. (Vejledning til mindre og mellemstore virksomheder (www.ska.dk/vejledninger/download/transferpricing.pdf))

Urimelig afregning mellem f.eks. et netselskab og et koncernforbundet entreprenørselskab vil medføre krydssubsidiering mellem den kollektive elforsyningsvirksomhed og det koncernforbundne selskab.

Reglerne i elforsyningslovens § 46 medvirker til at sikre, at aftaler indgås på markedsvilkår, således at der ikke sker krydssubsidiering mellem monopol- og konkurrenceudsatte aktiviteter.

2.7.2 Hvilke aftaler er omfattet af bestemmelsen

I princippet er alle aftaler og kontrakter, som et netselskab indgår, omfattet af bestemmelserne i elforsyningslovens § 46.

Et netselskab, der indgår i en koncernstruktur, har typiske følgende væsentlige koncerninterne aftaler:

- Fælles kundecentre,
- Udleje af mandskab og maskiner,
- Administrationsaftale,
- Køb af elektricitet til dækning af nettab,
- Aftaler om samgravning osv.

Oplistningen er på ingen måde udtømmende. Det skal bemærkes, at bestemmelserne ikke alene gælder aftaler med koncernforbundne selskaber, men alle selskaber.

2.7.3 Hvem er involveret ved indgåelse af aftalerne

Som følge af de mangeartede aftaler og kontrakter, er der ofte tale om mange involverede parter både fra netselskabets driftsafdeling, anlægsafdeling og administrationen. Desuden viser erfaringen, at de mange involverede betyder, at det kan være svært at få overblik over alle indgåede aftaler og kontrakter. Enkelte større netselskaber eller koncerner kan have etableret en juridisk funktion, der sørger for koordinering af alle selskabets aftaler og kontrakter.

2.7.4 Program

Formål: Med henblik på at sikre ikke-diskriminerende adfærd overfor andre interne såvel som eksterne virksomheder samt kundegrupper.

Beskrivelse:

Organisation

Den samlede multiforsyningsvirksomhed fremgår af selskabsorganisationsplanen, som viser en opdeling i selvstændige juridiske enheder og som i alle henseender mindsker risikoen for selskabsmæssig sammenblanding og favorisering. Mellem de forskellige juridiske enheder er der skriftlige aftaler om samhandel og samarbejde.

Beføjelser

De enkelte selskaber er organiseret med en afdelingsleder, som varetager den daglige drift og en direktør, som er ansvarlig over for bestyrelsen.

Eksterne indkøbsaftaler:

Selskaberne under Struer Forsyning Holding er underlagt reglerne i EU's Forsyningsvirksomhedsdirektiv. Desuden er reglerne for indhentning af tilbud i bygge – og anlægssektoren gældende for selskaberne. Disse love og regler skal som udgangspunkt overholdes og sikrer til en vis grad ikke-diskriminerende adfærd i forhold til konkurrerende virksomheder.

Samarbejdsaftaler med kollegaselskaber

Indgås af direktøren efter forudgående drøftelse med afdelings-/driftlederen

Indkøbsaftaler

Indkøbsaftaler af moderat til stor størrelse drøftes forudgående i ledelsen. Mindre indkøb kan foretages af afdelingslederen.

Samgravningsaftaler o. lign.

Foretages af afdelings-/driftlederen

Regionale netaftaler

Dag til dag aftaler om teknisk drift indgås af afdelings-/driftlederen

Interne aftaler:

INTERN REVISION

Program for sikring af ikke-diskriminerende adfærd

Søsterselskabsaftaler

Koncerninterne aftaler om assistance, leverancer, installation, udleje o. lign. er baseret på et fælles aftaledokument, som bygger på markedsøkonomisk grundlag.

Administrationsaftale

Alle operative selskaber har indgået aftale om serviceydelserne administration og forbrugerservice med det fælles serviceselskab.

Kontrol:

Egenkontrol

Selskabets størrelse og aktivitetsomfang medvirker til tæt opfølgning.

Handling:

Introduktion

I år 2007 2. kvartal afholdes internt informationsmøde for medarbejderne om betydningen af ikke-diskriminerende adfærd og udstikning af retningslinier til forebyggelse.

Opfølgning

Stikprøvevis kontrol og drøftelse af erfaringer

2.8 Prisfastsættelse (§ 2, stk. 1, nr. 9)

2.8.1 Hvori ligger risikoen for diskriminerende adfærd

Ifølge elforsyningslovens § 73 stk. 1 skal netvirksomhedens prissætning ske "...efter rimelige, objektive og ikke-diskriminerende kriterier i forhold til, hvilke omkostninger de enkelte køberkategorier giver anledning til." Ordet prissætning dækker ikke alene over egentlige tariffer, men også over fastsættelsen af størrelsen af tilslutningsbidrag, gebyrer m.v.

Risikoen for diskriminerende adfærd i forbindelse med prissætningen ligger i, at enkelte kunder eller kundegrupper pålægges at betale priser, der ikke står i forhold til de omkostninger, som er forbundet med den leverede ydelse.

Et konkret eksempel på diskriminerende vilkår i forbindelse med tarifiering kan være, at f.eks. den variabel betaling for B-kunder fastsættes for lavt i forhold til de omkostninger, der er forbundet med distribution af elektricitet til B-kunderne, og at denne lavere variable betaling sker på bekostning af C-kunderne.

På tilsvarende vis til der kunne udøves diskriminerende adfærd i forbindelse med fastsættelse af tilslutningsafgifter, gebyrer m.v. Risikoen for diskrimination ligger således i favorisering af eller krydssubsidiering mellem enkelte kunder eller kundegrupper.

2.8.2 Hvem er involveret ved prisfastsættelsen

De umiddelbart involverede, er de personer, der *står for prisfastsættelsen*, men også de personer i netvirksomheden, der *formelt beslutter* prisfastsættelsen, skal være opmærksomme på ikke at udøve diskriminerende adfærd i forbindelse med prisfastsættelsen. Det hvad enten prisfastsættelsen formelt besluttet af driftslederen, direktionen eller bestyrelsen.

2.8.3 Hvordan sikres overholdelse af lovgivningens krav

Netvirksomhedens sikkerhed for, at der ikke udøves diskriminerende adfærd i forbindelse med prisfastsættelsen, sikres bedst ved, at der årligt foretages en struktureret og dokumenteret gennemgang og vurdering af de forudsætninger, der danner grundlag for prisfastsættelsen, – det uanset om der er tale om netvirksomhedens almindelige tariffer (abonnement og variabel betaling), tilslutningsbidrag eller gebyrer.

Til brug for fastsættelse af netvirksomhedens almindelige tariffer har nu Dansk Energi – Net (tidligere ELFOR) i efteråret 2005 udarbejdet en model til tarifiering i netvirksomheder. Ved at anvende modellen og den tilhørende vejledning sikres overvejelse af en række forhold af betydning for tarifieringen f.eks. hvorledes de enkelte kundekategorier belaster netvirksomheden inden for forskellige omkostningskategorier.

Uanset om netvirksomheden vælger at anvende ELFORs tarifmodel i standardopsætning eller netvirksomheden foretager en anden opsætning, bør de personer, der er umiddelbart ansvarlige for tarifieringen, dokumentere deres overvejelser og valg, - særlig når det vælges at afvige

INTERN REVISION

Program for sikring af ikke-diskriminerende adfærd

tarifmodellens standardopsætning. Det skal i den forbindelse bemærkes, at Energitilsynet skal godkende netvirksomhedens tariferingsmetoder.

For tilslutningsprisens vedkommende er der udarbejdet standardiserede satser, som netvirksomheden kan anvende. Dog vil netvirksomheden skulle være særligt opmærksom på prisfastsættelsen og øvrige vilkår ved individuelle tilslutninger af eksempelvis større virksomheder, hvor standard-tilslutningsbidraget ikke kan anvendes.

Som det er tilfældet for tilslutningspriser, er der også for gebyrers vedkommende udarbejdet vejledende standardiserede satser for gebyrer til brug for branchen.

Netvirksomheden skal foretage anmeldelse af sine tariffer og vilkår til Energitilsynet, der har kompetencen til at tage stilling til rimeligheden heraf samt overensstemmelse med lovgivningen⁸.

2.8.4 Program

Formål: Med henblik på at sikre ikke-diskriminerende adfærd overfor andre interne såvel som eksterne virksomheder samt kundegrupper.

Beskrivelse:

Organisation

Den samlede multiforsyningsvirksomhed fremgår af plan over koncernstrukturen (Bilag 1), som viser en opdeling i selvstændige juridiske enheder og som mindsker risikoen for selskabsmæssig sammenblanding og favorisering. Mellem de forskellige juridiske enheder er der skriftlige aftaler om samhandel og samarbejde.

Beføjelser

De enkelte selskaber er organiseret med en afdelingsleder, som varetager den daglige drift og en direktør, som er ansvarlig over for bestyrelsen.

Tarifering:

Tariferingen

Strukturen i modellen bygger på den af Dansk Energi Net/ELFOR udviklede tarifmodel, som med sin opbygning sikrer, at der ikke sker en diskriminering af de forskellige forbrugersegmenter.

Sameksistensaftaler:

Søsterselskabsaftaler

⁸ Der henvises til særskilt anmeldelsesvejledning for nærmere beskrivelse af reglerne herfor.

INTERN REVISION

Program for sikring af ikke-diskriminerende adfærd

Koncerninterne aftaler om assistance, leverancer, installation, udleje o. lign. er baseret på et fælles aftaledokument, som hviler på et markedsmæssigt grundlag.

Administrationsaftaler:

Administrationsaftale

Alle operative selskaber har indgået aftale om serviceydelse administration og forbrugerservice med det fælles serviceselskab.

Kontrol:

Egenkontrol

Selskabets størrelse og aktivitetsomfang medvirker til tæt opfølgning.

Handling:

Introduktion

I år 2007 2. kvartal afholdes internt informationsmøde for medarbejderne om betydningen af ikke-diskriminerende adfærd og udstikning af retningslinier til forebyggelse.

Opfølgning

Prisfastsættelsen varetages af de tværgående funktioner, direktionen og økonomifunktionen i samarbejde med afdelingsleder.

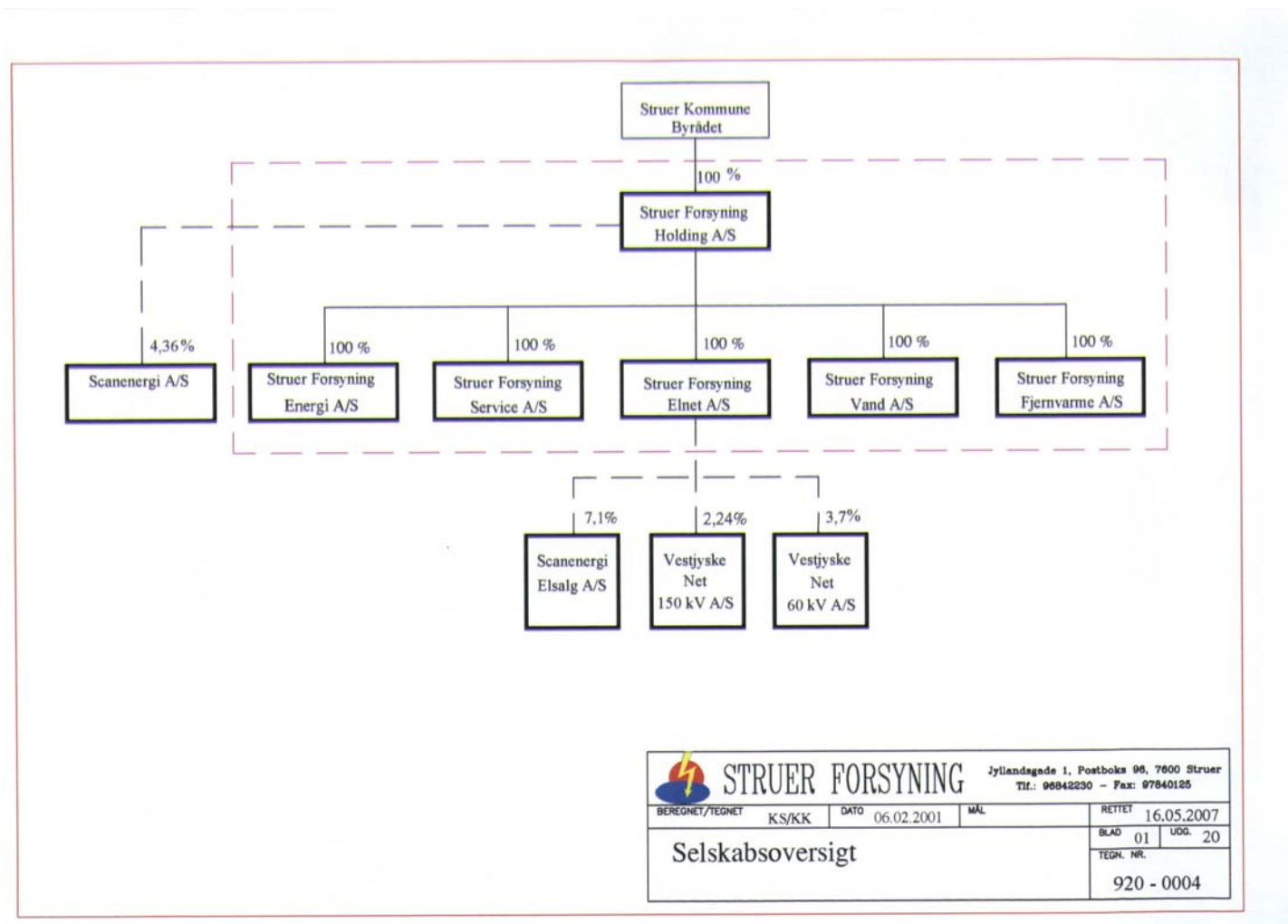
3. Årsberetning

Virksomhedens program for intern overvågning skal opfattes som et dynamisk program som skal underkastes årlig opfølgning og revision. Hvert år i marts gennemføres en revision af programmets indhold og anvendelighed til overvågning af de aktiviteter, som virksomheden aktuelt varetager.

Ved udgangen af maj udarbejdes af virksomhedens ledelse en årsberetning over hændelser og forløb af aktiviteter som følge af overvågningsprogrammet. Årsberetningen skal i overordnede termer medtage de korrigerende handlinger, som det forgangne år har givet anledning til.

Årsberetningen offentliggøres på virksomhedens hjemmesiden og anmeldes til Energitilsynet.

Bilag 1: Koncernoversigt



		STRUER FORSYNING		Jyllandsgade 1, Postboks 98, 7800 Struer Tlf.: 98842230 - Fax: 97840125	
BEREGNET/TEGNET	KS/KK	DATE	06.02.2001	MÅL	RETET 16.05.2007
Selskabsoversigt				BLAD	01
				UDG.	20
				TEGN. NR.	920 - 0004

Bilag 2: Målerinstallation – procesoversigt

MÅLEROPGAVE KOMBINATIONSSKEMA	A) C2 forbruger Under 50.000 kWh årligt Under 80A stikledn.sikr. Direkte måling	B) B2 forbruger Over 50.000 kWh årligt Under 80A stikledn.sikr. Direkte måling (Fjernaflæst)	C) C2 forbruger Under 50.000 kWh årligt Over 63A stikledn. sikr. Transf. måling	D) B2 forbruger Over 50.000 kWh årligt Over 63A stikledn. sikr. Transf. måling (Fjernaflæst)	E) B1 forbruger 10kV transf. i (Fjernaflæst)
1)	1A)	1B)	1C)	1D)	1E)
Tilmelding ny installation	x x x x x	x x x x x	x x x x x	x x x x x	x x x x x
2)	2A)	2B)	2C)	2D)	2E)
Tilmelding byggestrøm	x x x x x	Ikke muligt	x x x x x	Ikke muligt	Ikke muligt
3)	3A)	3B)	3C)	3D)	3E)
Udskiftning eller nedtagning af måler (installation) midlertidig	x x x x x	x x x x x	x x x x x	x x x x x	x x x x x
4)	4A)	4B)	4C)	4D)	4E)
Nedtagning eller sammenlægning af måler (installation) permanent	x x x x x	x x x x x	x x x x x	x x x x x	x x x x x
5)	5A)	5B)	5C)	5D)	5E)
Disp.	x x x x x	x x x x x	x x x x x	x x x x x	x x x x x

Bilag 3: Aftale mellem udførende selskaber i koncernen

Aftale mellem de udførende selskaber i koncernen

Bestiller

Struer Forsyning Vand A/S
Jyllandsgade 1
7600 Struer

Efterfølgende benævnt NN

og

Udfører

Struer Forsyning Elnet A/S
Jyllandsgade 1
7600 Struer

Efterfølgende benævnt MM

1. Aftaleområde

Denne aftale omhandler samarbejdet mellem NN og MM om gennemførelse af de af NN bestilte projekter.

Samarbejdet reguleres ved de af bestilleren til enhver tid angivne retningslinier og betingelser. Sagens genstand skal i et bilag være beskrevet i tekst og/eller tegning med reference til denne aftale.

2. Ikrafttrædelse og gyldighedsperiode

Aftalen træder i kraft ved underskrivelsen og regulerer fremtidige indbyrdes forhold.

3. Ydelser

I bilaget skal arbejdets karakter og omfang være dækkende beskrevet.

Arbejdets karakter skal være beskrevet og kan i varierende omfang være indenfor områderne

- Rådgivning og serviceydelser
- Entreprenørydelser
- Installation
- Leverancer af komponenter og maskiner
- Langtidsudlån af ressourcer
- Langtidsudlån af materiel

1. Ansvar

Det professionelle og faglige ansvar for kvaliteten af de præsterede ydelser påhviler til enhver tid det udførende selskab.

Ansvar og risiko herunder vedligeholdelse af materiel anvendt i forbindelse med det udførende selskabs ydelser såvel som udlånt materiel påhviler det udførende selskab.

Ansvar og risiko for udlånte ressourcer forbliver hos det udførende selskab.

I tilfælde af udeblivelse og sygdom skal det udførende selskab i størst mulig udstrækning finde acceptable erstatningsløsninger, men kan ikke ifalde erstatningsansvar overfor det bestillende selskab. Tilsvarende kan det udførende selskab ikke gøre krav på betaling for tabt fortjeneste.

Det påhviler det udførende selskab straks at orientere det bestillende selskab om hændelser der kan påvirke fremdriften af den aftalte ydelse.

2. Betaling

Det bestillende selskab skal betale det udførende selskab for de præsterede ydelser. Den valgte form skal være defineret i bilaget i tilknytning til beskrivelsen af sagens genstand.

Der kan vælges blandt følgende former:

- 1: Fast pris og tid** - aftale med den nødvendige og tilstrækkelige beskrivelse af sagens genstand. Ydelsen faktureres efter en nærmere fastlagt rateplan.
- 2: Efter medgået tid** – aftale: Forbrugt tid til udførelse af opgaven registreres og omkostninger til medarbejderne faktureres som udbetalte lønomkostninger med tillæg af 30%. Alm. værktøj og transport er inkluderet. Såfremt det udførende selskab vil gøre krav på særskilt betaling for materiel skal det ske efter forudgående aftale

- 3:** **Prisliste** – aftale: I tilfælde af langtidsudleje af materiel o.lign. kan der faktureres iht. forudgående udarbejdet prisliste.

1. Tvister

Alle uenigheder mellem selskaberne såvel om ydelsens opnåede kvalitet som betaling for ydelsen skal løses ved mindelig overenskomst mellem selskaberne.

Struer, dd/mm/åååå

For det udførende selskab

Struer Forsyning Elnet A/S

For det bestillende selskab

Struer Forsyning Vand A/S